

| 2019

01

revista
Facultății de
Arhitectură
din Iași

arhipelarg

Arhitectura celuilalt. Proiecte din atelier. Concurs în Dubai.

ATELIERUL DE PROIECTARE

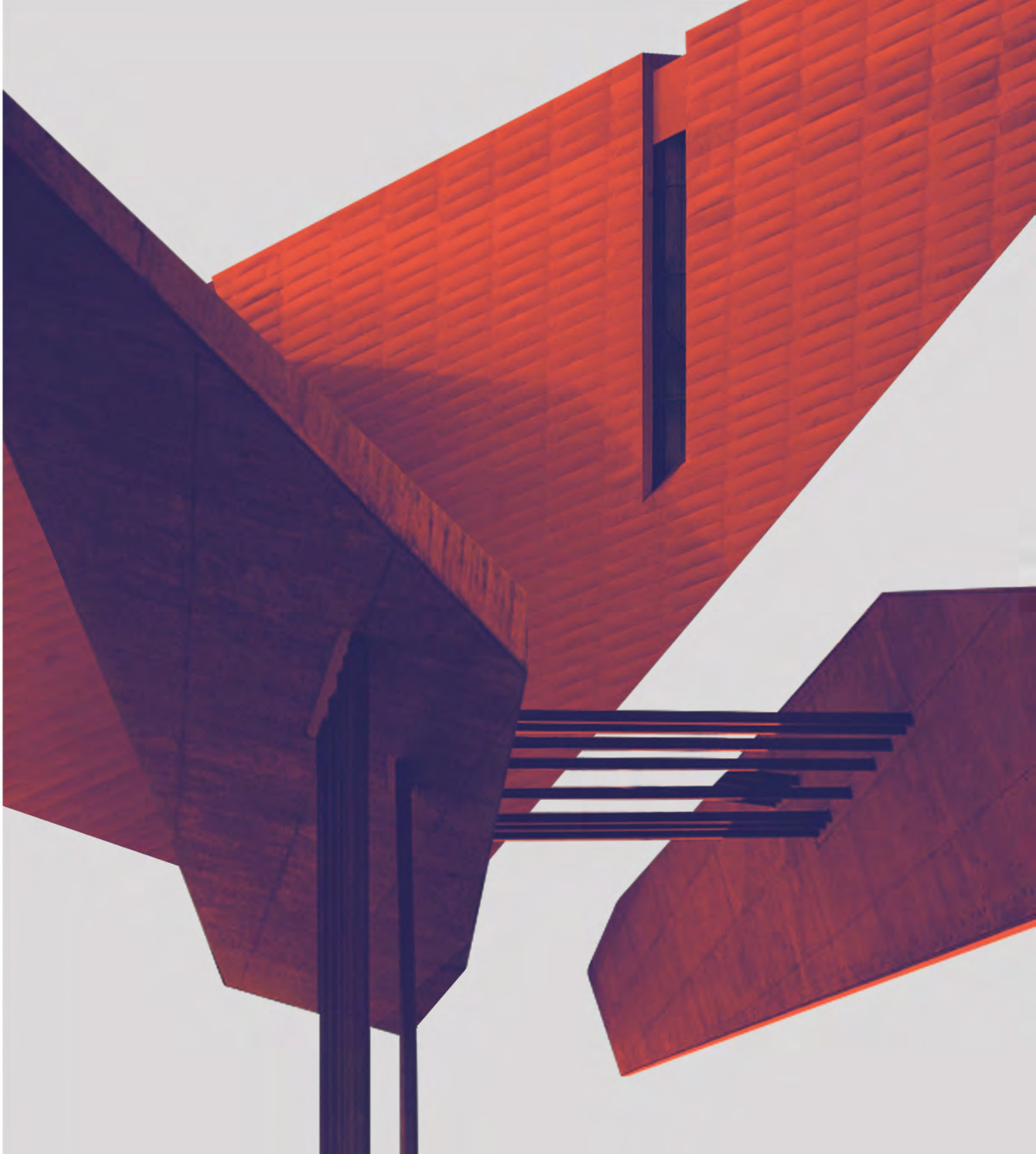




foto: Ionuț Dohotariu

arhipelarg revista
Facultății de
Arhitectură
din Iași

Echipa **arhipelarg**

Hapurne Tania
Grădinaru Tudor
Radu Andrei
Spînu Anca
Schwab Diana
Movilă Daniel
Costin Ștefan

arhipelarg

-
- Dialog**
- 04 Augustin Ioan**
A fi în vârf incumbă o formă de smerenie
-
- Recenzii**
- 08 Mii de platouri**
- 10 Anti-obiect**
-
- Eveniment**
- 12 Workshop de cartografie urbană**
- 16 Iași ne.mai.văzut**
- 20 Smart Up HUB**
- 22 Expoziția-Concurs "Complex Rezidențial" Fab Lab Iași**
-
- Concurs**
- 36 Arhitectura celuilalt**
- 40 MultiConfort House**
- 44 Concursul C|A|S|A**
-
- Erasmus**
- 48 Universidad de Alcala**
- 50 Università Mediterranea di Reggio Calabria**
- 54 Ecole Nationale Supérieure d'Architecture et de Paysage de Lille**
- 58 Aristotle University of Thessaloniki**
-
- Din atelier**
- 60 Social student hub**
- 66 Grădiniță cu 6 grupe**
- 72 Complex rezidențial pentru vârsta a III-a**
- 76 Ansamblu rezidențial**
- 80 Complex Hotelier 3***
- 82 Ansamblu multifuncțional**
-
- Alumni**
- 90 În dialog cu Laurian Ghinițoiu**
Fotografia ca instrument de documentare a mediului construit
- 93 Ștefan Costin**
Gândul din spatele copertei



Cuvânt introductiv

text: Tudor Grădinaru

Inițiativă conturată nu cu mult timp în urmă, Arhipelarg își propune - în forma unei platforme editoriale deschise - identificarea, expunerea, concentrarea și valorizarea principalelor resurse de cultură vizuală, nu doar arhitecturală, germinate și conturate în mediul educațional vocațional. Credem, așadar, că beneficiile pe care le poate aduce revista se pot multiplica printr-o reală colaborare între studenți, cadre didactice și profesioniști din domeniul nostru și din domeniile înrudite: arte plastice, grafică, design, fotografie etc.

Așa cum și numele o sugerează, revista va căuta să surprindă, pe paliere diferențiate, ipostazele și multiplele dimensiuni în care se manifestă fenomenul arhitectural. În școală sau în profesie, în mediul academic sau în oraș, aici sau oriunde. Ea se adresează prin urmare atât aspiranților, cât și, în egală măsură, tinerilor absolvenți, profesorilor sau practicienilor profesiei.

Echipa redacțională compusă din cadre didactice și tineri studenți, entuziaști și dedicați, își propune informarea, diseminarea și susținerea activităților în care școala este prezentă: semnalarea evenimentelor importante, promovarea inițiativelor și rezultatelor meritorii ale studenților, sprijinirea activităților curriculare sau extracurriculare, prezentarea proiectelor studențești.

De asemenea, demersul editorial are ca important obiectiv cultivarea spiritului/discursului critic și a cunoașterii prin text teoretic, eseu, recenzie sau prin interviuri cu personalități de marcă ale domeniului.

Nu în ultimul rând, o preocupare permanentă a echipei, declarată de la bun început, este susținerea dezbaterii libere, constructive, asertive, încurajarea afirmării și exprimării studenților într-un teritoriu publicistic, care poate deveni astfel cu adevărat roditor.

foto: Ionuț Dohotariu





ARQUITECTURA
DEKART

Interviu — Andreea Movilă,
în cadrul conferinței SHARE București,
Martie 2018

A fi în vârf incumbă o formă de smerenie

Interviu cu Augustin Ioan

Dialogul pentru www.share-architects.com cu prof.dr. arh. Augustin Ioan, alături de alte 100 de contribuții ale arhitecților din cadrul SHARE Society se regăsesc în volumul "Designing the Profile of The Future Architect".

Andreea Movilă: Cum vedeți rolul arhitectului astăzi și cum credeți că se va schimba în viitor?

Augustin Ioan: Arhitectura este o profesiune deschisă, o intersecție de domenii și are granițe permeabile, foarte franjurate, cu multe altele. Toate acele domenii cu care arhitectura are granițe sunt active acum.

A.M.: Spuneți că este mișcată de granițele sale externe, nu neapărat de cele interne?

A.I.: Toate celelalte domenii cu care se învecinează sunt mai active decât al nostru. Neuroștiințele – Juhani Pallasmaa s-a mutat în neuroștiințe cu investigațiile lui asupra percepției spațiului; artiștii au preluat partea cu locuințele de urgență; șansa noastră este că, deocamdată, le pun doar în galerii și nu le pun unde trebuie, dar ne-a fost luată bucata aceasta de pâine, ultimul lucru care trebuia - locuirea de urgență, locuința în general; în fine, IT-ul: computerele ne fascinează, studenții sunt absolut autohipnotizați și, cum spunea Marshall McLuhan, „the medium is the message”: acesta este un mediu, la fel de mediu ca și desenul de mână liberă, dar care deturneză mesajul arhitectural. Nu am văzut până acum niciun fel de privire autocritică asupra acestui fapt, are loc, în schimb, o implozie a esteticii. Nu poate să existe o estetică a acestui fenomen, poate se va chema altfel - să îi spunem un mod de autoevaluare, de axiologie pe baza unor criterii care să fie interne, ale agendei proprii - dar deocamdată nu se poate face, și pot să o demonstrez.

A.M.: Aici nu intervine rolul teoreticienilor?

A.I.: Teoreticieni, aici, sunt chiar practicieni care promovează și prin text ceea ce fac, evident cu mare entuziasm. Or, teoria este practică observată (critic).

A.M.: Dumneavoastră cum vă poziționați?

A.I.: Îmi dau seama că o privire care să vină în același timp critică (nu neapărat în sensul de desființare ci de a-i pune o oglindă în față) este foarte utilă, dar, în același timp,

există un potențial pe care practicanții automatizării arhitecturii nu îl înțeleg în toate articulațiile consecințelor sale. Deci, desființarea esteticii. Tu îți dai seama ce spun eu aici? Este un tip de arhitectură care nu mai are criterii de valoare. Nu vom ști niciodată dacă aceste obiecte sunt frumoase - a dispărut conceptul deodată cu dispariția celui de obiect final, în raport cu care părțile sunt în echilibru.

A.M.: Poate este cazul redefinirii unui alt sistem sui-generis. Considerați un pericol această dizolvare a limitelor arhitecturii?

A.I.: Da, pentru că se întâmplă în permanență în detrimentul nostru.

A.M.: Și ce se va întâmpla? Arhitectura se poate să nu se mai numească arhitectură?

A.I.: Da, chiar și acum, arhitectura iconică, starchitectură, nu este (doar) *arhitectură*, este *imagine*.

A.M.: Are arhitectura o definiție mobilă?

A.I.: Da, în funcție de cum dai definiția, identifici un tip sau altul de organizare a spațiului. Exemplu: adăpost decorat cu simboluri (Venturi). Ați auzit undeva de construire în ce am spus? Poți să îi spui peșteră. Și a fost peșteră, până ce au ieșit afară și au început să adauge în loc să excaveze. Hegel a spus că excavarea nu e arhitectură, dacă nu are fațade, dacă nu are exterioritate.

A.M.: În ce ar trebui să investească tinerii arhitecți?

A.I.: Ar trebui să învețe cultura experimentului, să fie în permanență în priză. Mai schimb o literă și spun: în criză. De îndată ce te instalezi într-o zonă de confort, pe care unii o numesc idiom sau alții stilul lui x sau y, anesteziezi simțurile și creativitatea. Deci trebuie să SE investească în sine, în dezvoltarea ființei lor, din care, firește, profesia face parte; dar și în viața de familie, de grup social, poate de grup politic, în hobby-uri.

A.M: Trebuie sa fim mereu într-o stare de vigilență continuă?

A.I: Da... și există termenul în cultura ortodoxă... se cheamă trezvie. Arhitectul trebuie să practice trezvia. Noaptea când te trezești trebuie să știi despre ce visezi și să poți relata. Să știi că faci ceea ce faci, în ce fel și de ce. Un lucru pe care ar trebuie să îl aibă în vedere tinerii arhitecți este tipul acesta de curiozitate culturală – nu neapărat generală, și cățelul meu e foarte curios – chiar detectivistică, nu știu cum să spun. Al doilea lucru, ar fi capacitatea interculturală, transdisciplinaritatea în sensul că la un moment dat va trebui să ridici tu nivelul discuției la un orizont la care foarte puțini au acces... și tu trebuie să fii capabil să faci acest lucru, *trans* – nu neapărat în sensul de sacru, sau complexitate... nu neapărat – tu trebuie să poți să îți discuți+aceasta la un nivel *trans*, care este printre altele și autoreflexiv, apropo de ce spuneam mai devreme. Curiozitatea poate fi autoreflexivă.

A.M: Vorbim la SHARE cu invitații noștri foarte mult despre viitorul arhitecturii. Nu credeți că într-o anumită măsură și noi trăim într-un viitor, în viitorul pe care alții l-au imaginat pentru noi? Nu considerați că suntem în acel moment particular al istoriei în care, datorită vitezei cu care lucrurile se întâmplă, am avea posibilitatea ca noi să trăim chiar viitorul pe care NOI îl imaginăm?

A.I: Da, în parte este un avantaj, dar, în același timp, este prima dată când transmisiunea nu se mai face de la bătrâni la tineri, prin experiență de viață, se face invers... Voi știți mai mult despre computere, învățați mai repede decât bunicii voștri... Despre tipul acesta de lume, știți mai multe decât generațiile anterioare. Asta se vede și la modul în care este condusă lumea, că liderii sunt din ce în ce mai tineri... pare că voi sunteți mai bine reprezentați, dar eu cred că este un mod greșit, toată zona aceasta de virtualitate totuși nu vă dă experiență personală, pentru că experiența este repetiție cu costume.



Un lucru pe care ar trebuie să îl aibă în vedere tinerii arhitecți este tipul acesta de curiozitate culturală [...] chiar detectivistică. [...] Al doilea lucru, ar fi capacitatea interculturală, transdisciplinaritatea în sensul că la un moment dat va trebui să ridici tu nivelul discuției la un orizont la care foarte puțini au acces... și tu trebuie să fii capabil să faci acest lucru.”

A.M: Se poate atunci ca transmiterea informației să nu mai fie pe verticală și mai mult pe orizontală acum? Networking?

A.I: Eu cred că nu mai este deloc transmisie, deci se suspendă noțiunea de tradiție, care, etimologic, însemna moștenire.

A.M: O dezvoltare rizomatică.

A.I: Eu cred că este atomizată, ceea ce este mult mai grav.

A.M: Se spune că viitorul nu merge întotdeauna înainte.

A.I: Exact. Viitorul bun este acela în care te duci cu spatele și cu ochii țintă pe ceea ce ai primit, că aceasta este tradiția. Mergând cu spatele îți dai și tipul de perspectivă a ceea ce ai parcurs, adică iau distanță critică față de lucruri... îmi dau seama că nu e totul de aruncat, nici măcar în amărâta aceasta de țară. După orice criterii, un arhitect de la începutul secolului XX se putea înțelege cu un arhitect de acum 2000 de ani, chiar dacă în răspăr, dar încă se făcea referință la un sistem de valori comun cunoscut, chiar dacă nu comun împărțit. Acum însă nu se mai fac referință la niciun sistem comun. IT deschide un nou tip de vizualitate, o vizualitate care nu a putut să existe și care scapă acum în lume. Fractalii: sigur că se știa de ei ca euații, însă faptul că există un tip nou de vizualitate, care nu a mai existat până acum - poate doar în subconștient – ne dezvăluie un nou imaginar arhitectural. Și voi va trebui să coabitați – noi avem încă o dublă rezistentă-poate să fie și blocajul de a primi – dar voi vă nașteți în acest aer din acvariu, nu aveți cu ce să comparați.

A doua temă este aceasta: la noi, arhitecții au părăsit comunitatea (tocmai într-un regim comunist s-au distrus comunitățile) - iar arhitecții au fost complici - orice s-ar spune - lucrând acest tip de arhitectură pentru care personajul anonim nu este persoană reală. Chiar și acum se fac lucruri cu frenezie - apartamente mai proaste decât apartamente de confort 3 din anii 70. Unde e personajul care le va locui? Unde e ființa vie? Unde e omul? Eu totdeauna, la toate casele pe care le-am proiectat, i-am rugat pe clienți: nu știu cum, psihanaliză, ședință de familie, dar îmi spuneți cum vă vedeți în 5 ani, în 10 ani pentru că în funcție de aceasta vă fac anumite spații sau nu. Și nimic nu e mai mulțumitor decât când te sună un vechi client și îți spune: o mule, îți mulțumesc, mă simt bine la mine în casă.

A.M: Clientul trebuie să fie ca la doctor.

A.I: Chiar ca la psihanalist într-o anumită măsură.

A.M: Poate trebuie să conștientizăm că arhitectura trebuie să fie neutră într-o anumită măsură, pentru a permite evoluția dinamică în timp și pentru a face loc vieții să coloreze tabloul.

A.I: Exact. Eu nu am construit niciodată casa visurilor mele pentru altcineva. Nici măcar pentru mine deocamdată.

A.M: Atunci ce considerați că este valoros în arhitectura din România?

A.I: Ah, foarte multe lucruri. Am descoperit de curând tipul de arhitectură neobizantină / neoflorentină ... 50 de ani înainte și 50 de ani după Brâncoveanu, unde, pentru zona în care ne aflăm, se petrece o revoluție incredibilă... care nu s-a petrecut în Moldova, nu s-a petrecut în Transilvania, Bulgaria...iar în Rusia a fost concomitentă. Toată lumea știe de revoluția lui Petru cel Mare, dar foarte puțin știu de revoluția lui Brâncoveanu. A fost o conjuncție de factori cum rar se întâlnesc, a fost un moment astral și, în

bună măsură, auroral. Erau bani, a fost liniște, a fost cultură și a fost artă; s-a reînnotat istoria. Este unul dintre puținele momente... la fel ca 1918 pe care îl reținem acum sub forma centenarului... dar 1700 a fost un Moment.

A.M: Ca teoretician construiești arhitectură și prin cuvânt... cum vă plasați în profesie de pe această poziție?

A.I: Mi-e greu să spun... dar eu cred că scriu la fel de mult precum și construiesc. Mi s-a lipit așa să zic tinicheaua aceasta de teoretician. Eu cred că scrisul, ca și partea de cultură arhitecturală pe care o dobândești citind, umblând în lume, înțelegând, discutând - acestea toate fac parte din profesiune la fel ca și desenatul, proiectatul. Este tot o formă de a lucra în viitor o problemă. Eu nu pot să disociiez între ele, mă mir că lumea le disociază.

A.M: Cum vă vedeți evoluând în viitor, în atitudine?

A.I: (Râde) Nu cred că m-aș mai schimba foarte tare, altfel decât îmbătrânind, dacă mi se dă șansa; dar ce simt că mă schimb, pe măsură ce timpul trece, este să devin din ce în ce mai smerit, nu o să îți vină să crezi. Adică e foarte greu de convins cineva că sintagma știu că nu știu nimic acoperă un mare adevăr. De fapt ce vreau să spun este că ajungi la un nivel de cunoaștere la care îți dai seama de (i)relevanța unor lucruri pe care credeai că le știi, și chiar presupunând că este vorba de știință, chiar dacă nu este, nu au niciun fel de importanță. Deci se reprioritizează tot ceea ce ai acumulat până atunci, cu un cuvânt de precauție, acela că nu se poate rata momentul acumulărilor ca să ajungi iarăși la un moment zero. Deci nu poți să ajungi direct la al doilea nivel zero. Soluții de scurtcircuit eu nu știu...voi trebuie să treceți prin partea de acumulare de două ori mai mult decât colegii voștri occidentali, pentru că ei, când ies din casă, văd monumente; or, voi, când

ieșiți din casă, vedeți ruine. Și ruine deconstruite dar și ruine umane... este foarte serios ceea ce spun!

Cine stă în ruine trebuie să aibă foarte mare imaginație ca să își dea seama cum erau acestea când nu erau ruine și, apoi, cum se poate continua, având în vedere că ești înconjurat de ruine. Spune cineva care a avut experiența studiului în străinătate...trebuia să fiu de două ori mai deștept, măcar, ca să fiu la nivel cu colegii mei. Jur, am muncit ca un rob, m-am evidențiat, nu am ce să zic, am terminat șef de promoție la Cincinnati, dar nu asta este important... problema este că înțelesesem ce tip de decalaj înfricoșător este. Nu că nu știam chestii, că alea le aflai din bibliotecă... era un tip de priză la realitate pe care noi nu îl aveam, o retardare fințială. Și voi îl mai aveți acum, puțin, deși, aparent, decalajul s-a redus.

A.M: A fi în vârf este un alt tip de smerenie?

A.I: Mi se pare că a rămâne acolo incumbă o formă de smerenie...Ni s-a dat un grăunte de lumină, ți-a aprins Dumnezeu o candeluță în suflet...toată lumea are una...ce faci cu asta? Tu îți dai seama ce dar ai primit?

A.M: Pui lumina sub obroc?

A.I: Exact, o faci candelabru sau o stingi? În sensul acesta este vorba de smerenie. Amplific-o și dă-o la alții. Luați lumină, ca la Paște... la mine o să se stingă, dar luați repede și o dați voi mai departe.

A.M: Un gând deosebit. Vă mulțumesc pentru timpul acordat!

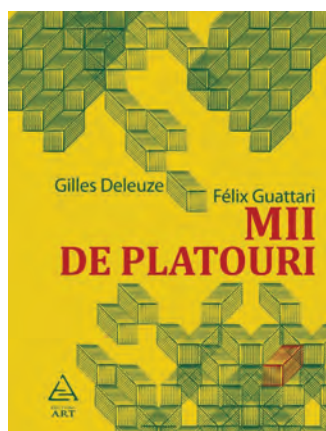
A.I: Cu drag!

Designing the Profile of The Future Architect (Over100 contributions. One year. One book) este un proiect editorial internațional inițiat de Asociația ABplus Events prin cadrul conferințelor de arhitectură SHARE ce sunt organizate în 10 locații din Europa de Est și Centrală unde, an de an, sute de arhitecți de elită intră în contact. Valorificarea întâlnirilor și discuțiilor din 2018 va fi făcută în acest an prin publicarea unui volum ce va aduna peste 100 de contribuții pe o temă actuală: *Profilul viitorului arhitect: Cum îl întrevădem astăzi, în ce ar trebui să investească tinerii și ce așteptări să proiectăm astăzi pentru mâine.*



Mii de platouri

Gilles Deleuze și Félix Guattari



Text — Andreea
Robu-Movilă

Mii de platouri este o carte de referință în filosofia poststructuralistă și deconstructivistă pe care o consider esențială pentru gândirea arhitecturală, în mod distinct pentru conceptele filosofice și operaționale deliberat experimentale, revoluționare, antisistem, aflate în continuă mișcare și formare. Din perspectiva unor teritorii nomade de explorare conceptuală, autorii vizează o intolerabilă rescriere a istoriei expusă tuturor contrasensurilor. Lucrarea este în esență un tratat de nomadologie, lucrare pe care ei o văd necesară a fi scrisă, pentru că deși istoria a fost consemnată, lipsește o nomadologie, adică opusul istoriei. Mii de platouri poate fi considerată o carte-șantier, ceea ce o face adresabilă lecturii arhitecților, mișcarea cu agilitate între lumi și straturi diferite fiind parte asumată a formării oferite în mod tradițional de profesie.

Gilles Deleuze, un creator de non-sistem și unul dintre cei mai importanți și influenți filosofi francezi din a doua jumătate a secolului al XX-lea și Félix Guattari - un activist politic, (anti)psihiatru, psihanalist (dar așa cum rezidă din lectură, pe fronda anti-Freud, admirator a lui Jung și Kafka, inițiator al schizoanalizei), filosof și semiolog - lansează împreună o serie de concepte transversale ca *platou*, *strat/substrat/epistrat/interstrat (asamblaj mașinic)*, *rizom*, *asamblaj*, *teritoriu-deteritorializare-reteritorializare*, *linii de fugă/tăietură semnificantă*, *nomadism*, *spațiu neted/striat*, *mașină de război/aparat de stat ș.a.* Conceptele - în continuă formare/reformare, ce refuză a fi rigide, fixate, supuse unui status quo sunt materia primă

în vederea conturării unui set de metodologii și unelte care adresează nu de puține ori și problematicii arhitecturale ce vizează înțelegerea domeniului într-un context mai amplu. Lucrarea este în mod necesar transgresivă, deoarece a fost scrisă de autori a căror discipline - conform concepției tradiționale - se află în afara arhitecturii. Transgresivitatea nu neagă însă principiul limitării. Într-adevăr, încălcarea poate fi definită numai în raport cu o limită, iar o limită nu este o limită decât dacă poate fi depășită, sau așa cum spunea Foucault, transgresiunea este tocmai aceea care expune limita ca limită.

Guattari pare a fi cel care preia comanda conceptuală în timp ce Deleuze, manutanța filozofică, teritorializând cuceririle. Lucrarea trebuie pusă în contextul unui alt volum scris împreună: *Anti-oedip* în care se fundamentează tărâmul „schizoanalizei” și ideea că inconștientul funcționează ca o uzină, nu ca un teatru - adică produce.

Este o lectură post-kantiană, anti-hegeliană, ce operează la nivel matematic cu conceptul central de multiplicitate și teoria mulțimilor. Principiul mulțimii vorbește despre identitățile care nu au subiect sau obiect, ci doar urzeală, determinări, mărimi, dimensiuni. O carte alcătuită din/pe platouri, care comunică între ele prin micro-fante, așa cum ei acuză că se întâmplă și în cazul creierului. „Numim platou orice mulțime conectabilă altor mulțimi prin niște tije subterane superficiale. Scriem cartea de față ca un rizom. Am compus-o din platouri”.

Traducerea cărții a fost realizată de Bogdan Ghiu



Un concept central este cel de *rizom* în special privit din perspectiva ideii de conexiune/conectivitate și eterogenitate. Aș putea spune că întreaga lectură este o experiență rizomatică per se. Se dorește a se demonstra că gândirea nu e neapărat structurată ierarhic, ca un arbore, exprimându-se îngrijorarea cum arborile a putut să domine atât timp gândirea occidentală. Gândirea nu este arborescentă, discontinuitatea celulelor, funcționarea sinapselor implicând salturi în vederea compunerii unui mesaj. Pe de altă parte, doar memoria scurtă este rizomatică în timp ce memoria lungă este arbore.

A fi rizom, după autori, semnifică a produce tije și filamente, care contrazic ideile acceptate de arbori, rădăcini sau radicele. „Mulți oameni au un copac sădit în cap însă creierul însuși este mai mult o buruiiană decât un arbore”. Sistemele arborescente sunt ierarhice și comportă centri de semnificanță și de subiectivare, primind informații doar de la unitatea superioară. Rizomul privit ca un canal, conectează un punct oarecare cu un alt punct oarecare, stări de non-semne, nu este multiplicabil, nu are început și sfârșit ci doar mijloc/inter-ființă, intermezzo, producând mulțimi care sunt etalabile pe un plan de consistență. Acest plan (planomen), un alt concept operațional la care se face deseori apel, este înțeles ca plan de compunere, de consolidare, înscriind pe el evenimentele, transformările, conexiunile, esențele nomade și vagi, dar ignorând tot ce ține de substanță și formă.

Un al cuplu de concepte cu reflexie arhitecturală este cel de *striat/neted*, în care orașul este spațiul striat prin excelență iar stepa, platoul, opusul polisului, nedelimitatul, tot ce distribuie în spațiu deschis - indică netedul. Solul neted al nomadului, solul striat al țărănilor agricultor. Striatul are liniile subordonate punctelor fiind un interval închis, închizând o suprafață, în timp ce netedul are punctele subordonate traiectului, interval deschis. Acesta deține și proprietatea de a percepe evenimente, intensități, vânt, zgomot, sunet. Autorii introduc și ideea de spațiu haptic (opus spațiului optic) și de *spațiu perforat*, care ar fi comunicantul între neted și striat. Netedul și striatul se deosebesc în primul rând prin raportul invers dintre punct

și linie – așadar linie între două puncte în cazul striatului și punctul între două linii în cazul netedului.

Un alt concept de bază este asamblajul, privit ca „o totalitate semnificată”, lucruri care merg împreună, dar nu sunt omogene. Nu există în carte decât asamblaje mașiniste de dorințe și asamblaje colective de enunțare, fără enunțuri individuale. Orice enunț este produsul unui asamblaj mecanic, adică al unor agenți colectivi de enunțare. Mașina abstractă, asamblajul mașinistic el operează pe un strat coadaptarea a conținutului și expresiei, asigurând relații biunivoce. Este nevoie de asamblaje pentru ca niște stări de forță și niște regimuri de semne să-și intersecteze raporturile dintre conținuturi și expresii/metastrat.

Un capitol important se situează pe muchia teoriei lui Levi-Strauss pentru care lumea a început a semnifica mai înainte de a ști ce semnifică. Se vorbește despre o „geologie a moralei” pornind de la postulatul că semnificanța și interpretoza sunt cele două boli de bază ale minții umane. Se intră în câmpurile semiologiei, semioticii și a raportului lingvistic semnat-semnificant, indicându-se faptul că trebuie să presăram semne peste tot, pe toate straturile de trecere ale existenței noastre. Pentru aceasta există trei feluri de semne: indici (semne teritoriale), simboluri (semne deteritorializate) și iconi (semne reteritorializate). Semiotica este privită ca un regim de semne și de formalizare a expresiei – ceva mai mult și în același timp ceva mai puțin decât limbajul, care trimite la regimuri de semne, iar regimurile de semne înapoi la niște mașini abstracte.

Dacă o carte nu este o imagine a lumii, ci face rizom cu lumea (adică asigură deteritorializarea lumii) s-ar putea spune și că arhitectura cu ale sale canale-tijă se conectează rizomatic la realitate. Cartea, în limba română după excelenta traducere a lui Bogdan Ghiu la Editura ART, este o lectură intensă, aparent ermetică prin conceptele de esență tare și scriitura dinamică, însă este o interesantă incursiune în teritoriul unor concepte arhitecturale dezvoltate din afara sistemului.

Anti-obiect

Kengo Kuma



Text — Răzvan Nica

DISOLUȚIA ȘI DEZINTEGRAREA ARHITECTURII, subtitlul acestei lucrări ascunde un manifest categoric, transpus în forma unei auto-analize a propriilor lucrări. Titlul nu este altceva decât o definiție a conceptului cheie care stă la baza arhitecturii sale - *anti-obiectul* - o altfel de abordare a relației arhitectură - timp - context - individ în practica contemporană.

“Obiectul” criticat de Kengo Kuma, tipul de clădire a cărei omniprezență încearcă să o destabilizeze, este de fapt finalitatea unei arhitecturi “egocentrice și coercitive”, a unei arhitecturi voit structurate în vederea unei mediatizări și popularizări facile, totul în defavoarea contextualizării și, în final, în defavoarea beneficiarului direct, a experimentării spațiale autentice. “Boala obiectificării” a apărut, ne explică autorul, ca o strategie asumată în primul rând de către Modernism pentru a cuceri lumea printr-o arhitectură eminentemente fotogenică și explicit desprinsă de context. K. Kuma, făcând în repetate rânduri trimiteri acide către Le Corbusier și Mies van de Rohe, respinge stilul internațional, “stilul universal”, dar nu îi opune un regionalism critic în logica lui K. Frampton, nici măcar un stil alternativ, ci o altă metodologie de lucru.

Întregul discurs este structurat în analiza amănunțită a șapte proiecte realizate în perioada 1992 - 2000, prin care nu numai că este exemplificată această metodologie aparte de lucru, dar este evidențiată și atenția aproape obsesivă pentru rezolvarea detaliilor arhitecturale.

Acestea, de multe ori puternic ancorate în tradiția niponă, ajung până la urmă să definească specificitatea arhitecturii sale: “Toate materialele sunt rezultatul acțiunii și mișcării, dar, în majoritatea cazurilor, materialele nu au capacitatea să ateste acest lucru, așa cum nici noi nu avem capacitatea de a le înțelege. Materialele ascund povești interesante, dar noi nu știm să le citim, așa că materialele și clădirile rămân tăcute” (p.81). K. Kuma este un artizan, un arhitect al detaliului subtil, mai puțin al volumelor complex compuse, aspect deloc surprinzător pentru cel care declara într-un interviu că “fără umbră nu există spirit”.

Inventarierea propriilor proiecte este însă precedată de analiza a două lucrări considerate edificatoare pentru conceptul de *anti-obiect*: Casa Hyuga (Japonia, 1933), respectiv Pavilionul pentru Expoziția Deutscher Werkbund (1914), ambele proiectate de Bruno Taut. Arhitectura „anti-obiect”, arhitectura ca soluție la o “problemă de relații”, este definită în acest prim capitol prin referințe neokantiene și fenomenologice. Nu se discută despre stil arhitectural, ci despre filosofia din spatele conceperii proiectului. La aceeași filosofie face apel și pentru a descrie proiectul pe care autorul l-a elaborat, la o distanță de 60 de ani, în imediata vecinătate a casei Hyuga: “Arhitectura este un dispozitiv care mediază relația dintre subiect (adică umanitatea) și lume. Scopul acestui proiect a fost acela de a reconfirma această realitate. Stabilirea relației dintre subiect și lume este și scopul ocupației

Water/ Glass House
(Japonia, 1933)



Pavilionul pentru
Expoziția Deutscher
Werkbund (1914)



intelectuale pe care o numim filosofie. Prin urmare, se poate spune că obiectivul acestui proiect este de a practica filosofia prin intermediul arhitecturii” (p.40) .

Într-o epocă a fetișizării obsesive a imaginii, a decuplării cvasi-totale de esența umană, a urmării cu orice preț a noului exclusiv prin experimente formale, un astfel de manifest, fie el deghizat și într-o oarecare măsură neterminat, nu poate fi decât binevenit; mai ales când este pus în opoziție, de exemplu, cu discursul neoliberal al lui P. Schumacher. Alte valori, alte obiective, alte metode. În tot acest timp lectura cărții explică în plus acea bază conceptuală esențială pentru înțelegerea arhitecturii lui Kengo Kuma. După aproape 20 de ani de când am văzut fotografia aproape ireală din interiorul casei Water/ Glass am înțeles intenția arhitectului.



Aceeași fotografie este însă paradoxală în contextul argumentației din manifest: ”Cel mai mare neajuns al imaginilor statice este acela că segmentează timpul și astfel nu-i pot face cunoscută trecerea. Ceea ce pot face este să immortalizeze traseele de circulație, scări și rampe. Din moment ce acestea permit subiectului să se deplaseze, iar deplasarea este o funcție a timpului, fotografiile înfățișând scări și rampe pot sugera timpul în mod indirect. În fotografii, totul trebuie să se materializeze sub forma unui obiect, iar prin intermediul unui obiect poate fi evocat totul, chiar și timpul” (p.131). Și da, nu fotografia de arhitectură ca formă de mediatizare și popularizare este problema, ci adaptarea obiectului de arhitectură pentru o expresie statică perfectă, evident ireală: ”În fotografie este necesar un contur clar, bine definit, deoarece materialele și detaliile sunt greu de distins de la o anumită distanță. De asemenea, clădirea trebuie să aibă un caracter absolut, întrucât imaginea este transmisă cu ajutorul unui număr limitat de informații de tip bidimensional” (p.129).

Este totuși de așteptat și o continuare a acestui manifest, continuare axată pe proiectele recente, ample, ale arhitectului japonez. Ce se întâmplă cu proiectele ce depășesc cu mult scara umană? Ce se întâmplă cu programele de arhitectură pentru care valoarea de reprezentativitate este primordială? Toate lucrările alese ca suport al discursului său au o trăsătură comună - disimularea în peisajul natural; dar acesta este până la urmă un caz conjunctural, nicidecum o opțiune general valabilă. Disoluția și dezintegrarea arhitecturii pare să ilustreze o reiterare a principiilor arhitecturii tradiționale nipone, în timp ce conceptul de *anti-obiect*, oricât de mult am rezona cu esența sa, este încă un deziderat.

Workshop de cartografiere urbană. Cartografia este mai mult despre cartografi decât despre locurile cartografiate

Cartografia, memoria și emoțiile sunt legate de aceeași forță care unește muzica, iubirea și aventura. Asemenea muzicii care reușește prin doar câteva note muzicale să ne transporte imaginația și dorul pe distanțe incalculabile, cartografia poate dezvălui prin doar câteva elemente grafice un univers întreg cu o scară fixă și în același timp adaptabilă privitorului.

„Cartografia este un depozit al amintirilor ce devin portaluri capabile să transpună privitorul în emoțiile și momentele autorului. Cartografia capătă profunzime emoțională fără a fi necesar un demers creativ.”

Text — Tiberiu Stanciu

Cartografia conturează o lume a amintirilor ce devin portaluri capabile să transpună privitorului emoțiile și trăirile autorului. Ea capătă profunzime emoțională fără a fi necesar un demers creativ. Așa cum spune Adam Gopnik în prefața cărții *Mapping Manhattan: A Love and Sometimes Hate. Story in Maps by 75 New Yorkers*, „the more limited the map, the bigger the feeling it evokes.” Autorul argumentează că o cartografie este mai puternică decât călătoria în sine deoarece aceasta nu este locul în care sunt date uitării amintirile, nici locul în care sunt ordonate, clasificate și ierarhizate, ci locul în care acestea trăiesc pentru totdeauna. Punctul de plecare pe harta care ne conduce pas cu pas către Workshopul de cartografiere Urbană îl constituie *Atelier Spre. Momente, locuri și arhitecturi*, un proiect pe care l-am inițiat în anul 2016 din dragoste pentru orașul Iași. Atelier Spre reprezintă un atlas ilustrat al orașului Iași, o arhivă grafică desfășurată în timp și spațiu, un manifest pentru valorificarea locurilor anonime și, nu în ultimul rând, un îndemn la tihnă de a privi și înțelege momentele, locurile și arhitecturile care definesc comunitatea, cetatea. Workshopul de Cartografiere Urbană aduce împreună oameni, discipline și o serie de colaborări ce au ca numitor comun preocuparea pentru o înțelegere sensibilă a orașului Iași.

În 2017, o colaborare între Facultatea de Geografie și Atelier Spre dă contur unui manual de explorare urbană în care sunt propuse pentru prima dată șapte trasee tematice pentru orașul celor șapte coline. Astfel ia naștere

platforma www.iasi.travel unde traseul unirii, al artelor, al comunismului, al pelerinului, traseul evreiesc, traseul romantic și traseul activ sunt manifestările celor șapte mari teme care pun în lumină Iașiul ca destinație turistică unică. Proiectul conține hărți stradale cu peste 40 de obiective arhitecturale reprezentate axonometric și 77 de plăcuțe informative, distribuite în centrul istoric, și care alcătuiesc împreună o rețea de informare, într-o varietate de parcursuri ce dezvăluie atât fața turistică a orașului cât și pe cea care se pierde în mituri și legende.

În anul 2018, într-o dinamică dictată de proiecte, colaborări și de începerea cercetării doctorale pe tema conceptualizării și implementării de sisteme de signalistică la Universitatea “George Enescu” din Iași, sub îndrumarea d-nei Conf. Dr. Monica Pop, am propus ideea realizării Workshopului de Cartografiere Urbană în cadrul activităților la disciplina Design. Ideea a fost dezvoltată în colaborare cu Ramona Costea, doctorand în cadrul Universității Tehnice din Cluj, pasionată de tema memoriei și de manifestările și cultura acesteia în peisajul actual. Atelierul de cartografiere apare ca o aplicare firească a tuturor căutărilor și ideilor de până atunci - un atelier de cunoaștere a orașului, de înregistrare a pulsului identitar și a coeziunii comunitare, un exercițiu de introspecție a experienței sinelui și a orașului.

Așa cum proiectul Atelier Spre aduce împreună mai multe lumi, a signalisticii, arhitecturii și urbanismului, Workshopul de Cartografiere

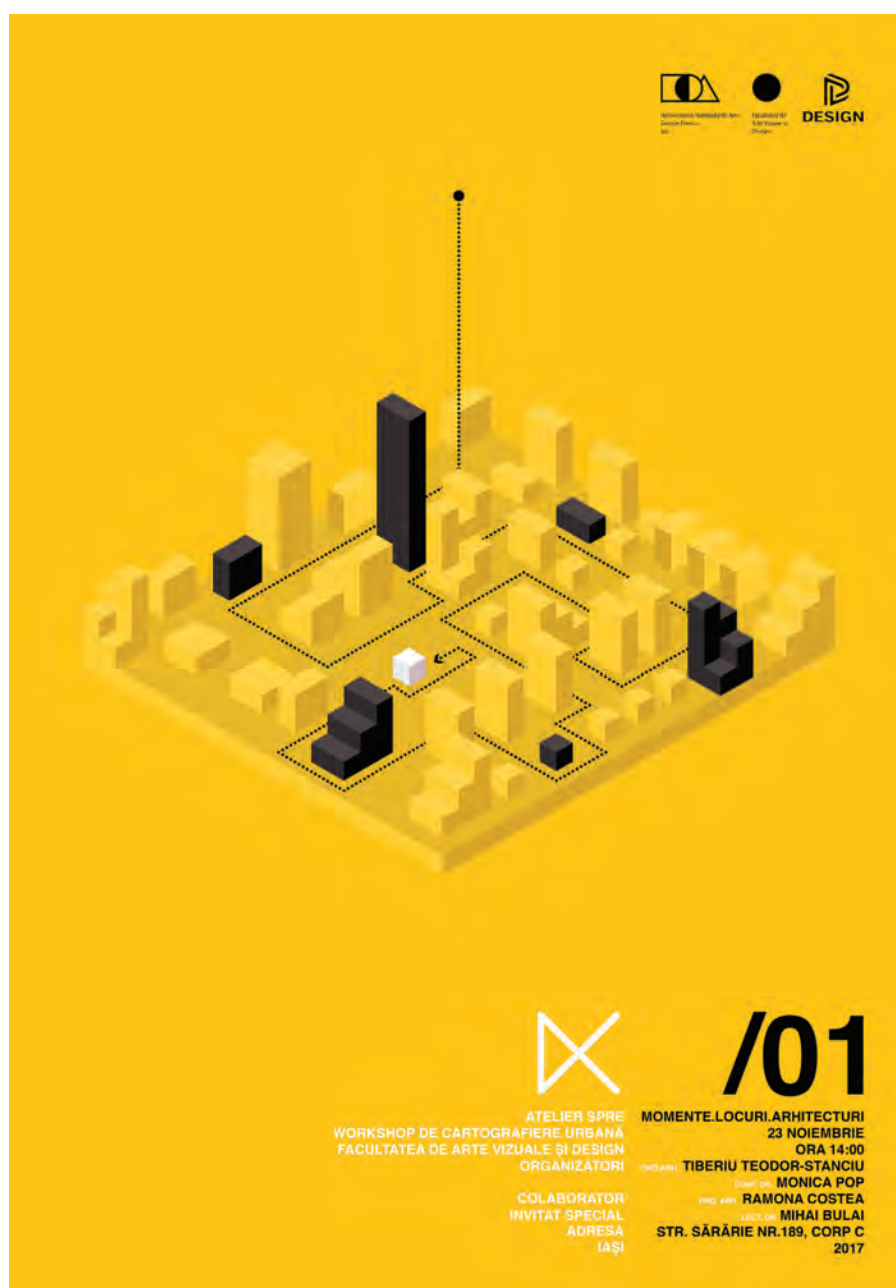
Urbană fuzionează orizontul de preocupări a studenților a trei facultăți ieșene, de arte vizuale, geografie și arhitectură. Workshopul se desfășoară pe perioada unui an, în cinci sesiuni cu un puternic caracter eterogen, căruia i se opun doar trei constante: posterul, invitatul special și discuțiile cu studenții.

Posterul.

Fiecare sesiune de workshop se individualizează cromatic, simbolic, prin ritm și, nu în ultimul rând, prin numere. Elementele vizuale specifice fiecărei sesiuni a Workshopului de Cartografiere Urbană reflectă în primul rând tipul mesajului transmis de către invitatul special al acestora. Astfel posterele vorbesc despre transdisciplinaritate, istorie, parcurs, storytelling și artă prin intermediul unor peisaje abstracte tridimensionale care invită privitorul la un parcurs sinuos marcat de de accente negre într-un context cu o temă cromatică dominantă.

Poster Workshop 01.

Workshop de cartografiere urbană, lansat de Atelier Spre.



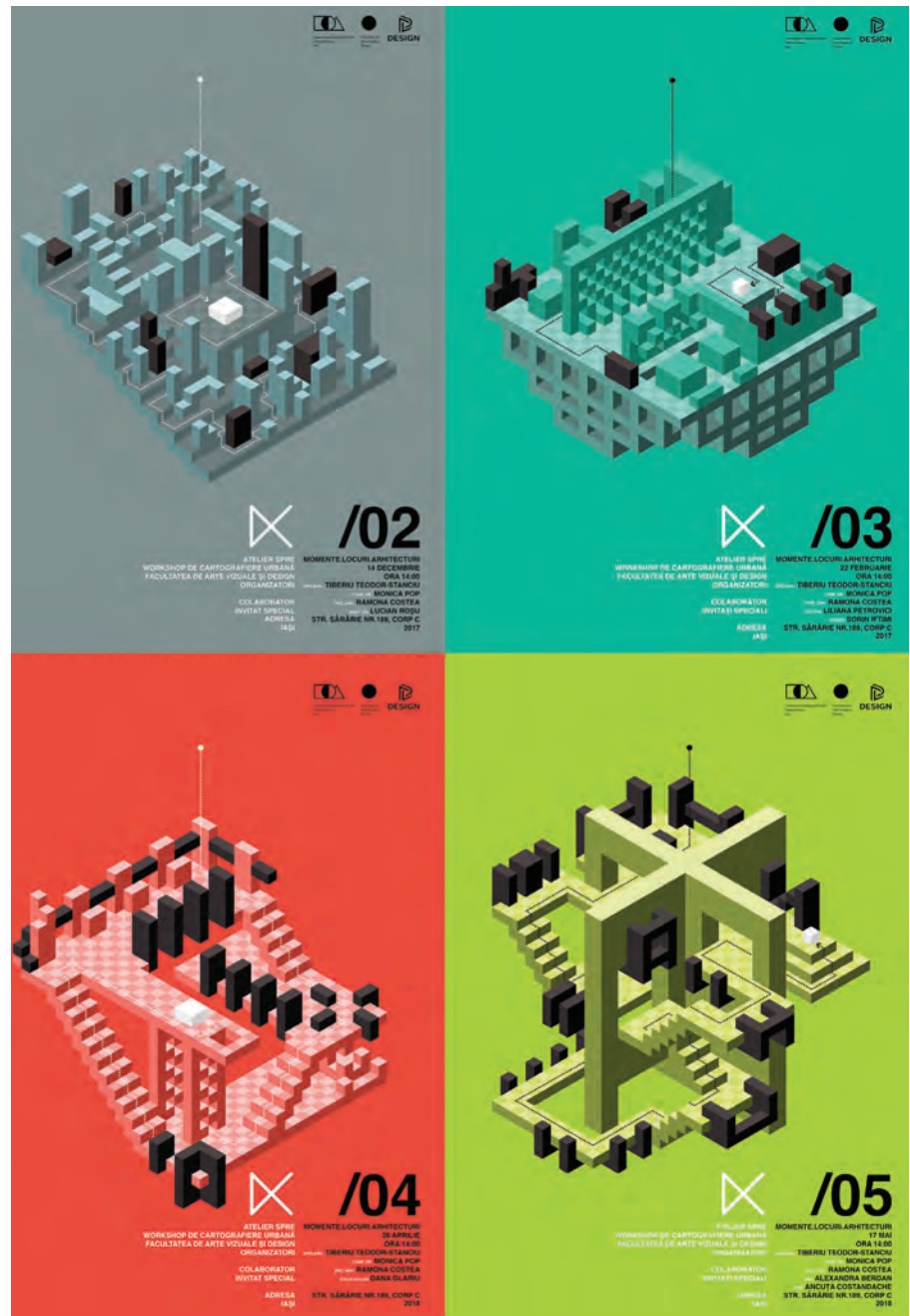
Destinația este subiectul workshopului, iar linia punctată - un simbol al căii de urmat pentru în aflarea mesajului. Pe măsură ce înaintăm în proiect, structurile tridimensionale ilustrate devin din ce în ce mai complexe, asemenea discuțiilor și temelor abordate.

Invitatul Special.

Compoziția eterogenă a grupelor de studenți, proveniți din trei medii academice diferite, se reflectă și în alegerea invitațiilor speciali ce aparțin unor lumi diferite, dar ușor de coagulat în jurul unei idei și anume ideea unui Iași

mai bun, mai frumos și mai onest. Invitații speciali ai celor cinci sesiuni de workshop au fost lect. dr. Mihai Bulai, asist.dr. Lucian Roșu, dr.arh. Liliana Petrovici, istoric Sorin If-timi, storyteller Oana Olariu și arh. Alexandra Berdan și arh. Ancuța Costandache. Alături de invitații speciali am discutat despre potențialul proiectelor transdisciplinare de promovare a valorilor orașului, am făcut tururi ghidate în centrul istoric al Iașiului, am dezbătut metode de comunicare și de transpunere grafică a gândurilor și emoțiilor.

Colaj postere Workshopuri 02-05.





Workshop cu studenții
în cadrul Universității
de Arte, George Enescu.



Discuțiile cu studenții.

În primul rând, totul se discută. Cuvântul circulă, devine, argumentează și oferă înțeles, subiectul consumându-se între invitați, autori, profesori și studenți. Părerile s-au împărțit atât la planșetă, în atelierul de design al Facultății de Arte Vizuale și Design, dar și în atelierul extins, în spațiul orașului, în încercarea de a dezvălui harta relevantă pentru fiecare dintre noi.

Între o reprezentare tehnică, descriptivă și una grafică, artistică, Workshopul de Cartografiere Urbană le propune studenților o formulare poetică a hărții, o improvizație personală capabilă să încadreze un fragment din povestea unui personaj efemer al Iașiului. Dacă unele orașe se compun prin extinderea unor cartiere până la iminenta lor contopire,

ca în cazul Londrei, iar altele sunt definite de mari bulevarde ce se suprapun peste un țesut urban dezvoltat organic, cum ar fi Parisul, în Iași putem vorbi despre un oraș colaj, un oraș în care crâmpie de istorie stau unul lângă, în sau peste celălalt, într-un amalgam greu de descifrat, dar cu o savoare aparte. Colajul ne eliberează astfel de orice fel de prejudecăți, ne lasă să înțelegem cetatea fragment cu fragment și ne oferă în același timp șansa înțelegerii în ansamblu ca sumă a tot ce a fost și este acest oraș.

Workshopul de Cartografiere Urbană este despre persoane și personaje, oraș și urbanitate, design, turism și arhitectură, despre momente și locuri, despre emoții și amintiri, despre particular și general, interior și exterior, despre noi și ei, oamenii cetății și cetate, pe scurt, despre Iași.

Iași ne.mai.văzut.

Creat din pasiune pentru orașul
Iași și pentru Arhitectură.

Proiectul se adresează locuitorilor și turiștilor interesați de cultura și arhitectura orașului Iași, indiferent de educație sau vârstă, dar acordă o atenție specială publicului tânăr și foarte tânăr. Evenimentele pentru copii și tineri organizate în cadrul proiectului - tururi ghidate și ateliere de creație .



Creat din pasiune pentru orașul Iași și pentru Arhitectură, proiectul cultural IAȘI NE.MAI. VĂZUT promovează clădiri, detalii și ornamente arhitecturale mai puțin cunoscute din patrimoniul local prin activități creativ-educative pentru copii și tineri, urmate de expoziții, precum și prin informare în mediul online.

Proiectul se adresează locuitorilor și turiștilor interesați de cultura și arhitectura orașului Iași, indiferent de pregătire sau vârstă, dar acordă o atenție specială publicului tânăr

și foarte tânăr. Evenimentele pentru copii și tineri organizate în cadrul proiectului - tururi ghidate și ateliere de creație - contribuie la educația pentru protejarea patrimoniului local și aduc o notă ludică, de culoare și propețime asupra imaginii clădirilor istorice. Întrucât înțelegerea arhitecturii presupune experimentare spațială, observarea caracterului și a detaliilor, am conturat pe harta patrimoniului ieșean trasee de vizitare în zone istorice ce păstrează ambianțe cu identitate: Copou, Cuza Vodă, Lăpușneanu, Râpa Galbenă, Păcurari, Sărărie.

Text — Liliana Petrovici



Vernisaj Expoziție "Iași ne.mai.văzut. Copou, lume de poveste" la Casa Cantacuzino Pașcanu (Palatul Copiilor), octombrie 2017.

Curatori expoziție: Liliana Mihaela Petrovici,
Simona Cercel





▲ Traseul Copou - tur ghidat de istoricul Sorin Iftimi, octombrie 2017.
Tururile ghidate Iași ne.mai.văzut, incursiuni fascinante în istoria și cultura orașului Iași, descoperă publicului enigme și povești, ambiante pline de farmec ale Iașiului de altădată.

Vernisaj Expoziție "Iași ne.mai.văzut. Traseul Cuza Vodă" la Muzeul Municipal Iași, octombrie 2018.
Curatori expoziție: Liliana Mihaela Petrovici, Tiberiu Teodor Stanciu, Ramona Costea, Clarisa Butnariuc, Ioana Pruşu

Traseele Iași ne.mai.văzut se abat de la bulevardele principale pe străzi mici, în alveole și curți interioare pentru a descoperi locuri cu liniște și farmec ce amintesc de Iașiul de altădată.

Activitatea proiectului este structurată pe promovarea acestor segmente urbane, aducând în atenția publicului clădiri valoroase mai puțin cunoscute, ce par a fi uitate/pierdute în tumultul vieții orașului. Proiectul a debutat în 2017 cu evenimente dedicate traseului Copou, iar în februarie 2018 a câștigat în competiția de finanțare din taxa de timbru organizată de Ordinul Arhitecților din România, pentru a promova zona istorică Cuza Vodă.



Lucrările realizate la evenimentele Iași ne mai.văzut, precum și documentarea istorică și fotografică realizată de membrii echipei și de studenți arhitecți, sunt utilizate pentru popularizarea online a resurselor de identitate ale patrimoniului arhitectural din orașul nostru în cadrul paginii web a proiectului precum și în rețele sociale:

Facebook: <https://www.facebook.com/ia-sinemaivazut/> și Instagram: <https://www.instagram.com/iasinemaivazut/>. Informarea cetățenilor în mediul virtual prin metode de comunicare atractive și de actualitate are drept scop atât conștientizarea la nivelul comunității a valorilor locale, cât și promovarea patrimoniului arhitectural mai puțin cunoscut al orașului Iași.



Workshop "Casa Ralet",
Palatul Copiilor Iași
februarie 2018





Workshop studentesc
amenajare expoziție
Iași ne.mai.văzut. Cuza
Vodă la Muzeul Muni-
cipal Iași, activitate din
programul MUST de
Arhitectură, octombrie
2018



Workshop studentesc
amenajare expoziție
Iași ne.mai.văzut.
Traseul Cuza Vodă
organizat în colaborare
cu Asociația Studenților
Arhitecți din Iași la
Casa Cantacuzino Paș-
canu (Palatul Copiilor),
iunie 2018

În prezent, în Iași se desfășoară proiecte culturale și acțiuni de informare și promovare a identității locale, cu abordări originale, atractive, ce oferă turiștilor și ieșenilor oportunități de a beneficia și a se bucura de prezența valorilor de patrimoniu din orașul nostru: Atelier SPRE, Iași - Fotografii vechi, Iași Travel, Tramclub Iași. "Iași ne.mai.văzut. Povești. Arhitectură" se alătură acestor inițiative, individualizându-se

prin caracterul ludic, creativ și educativ al activităților pentru copii și tineri. Acțiunea cumulată a acestor campanii de promovare a moștenirii culturale locale prin metode atractive încurajate de atitudinea de deschidere și comunicare a mediilor profesionale determină conștientizarea publică a valorilor de patrimoniu și susține dezvoltarea sentimentului de identitate a locuitorilor orașului.

Smart Up HUB

Spațiu „co-working”
pentru studenți

Text — Aurora Irina Dumitrașcu

Proiect — Anca Spînu
Daniel Movilă

Un proiect de arhitectură este, de cele mai multe ori, un proces fluid care implică posibilitatea transformării și adaptării la diverse situații, menținând totodată un echilibru între viziunea generală și ideile generatoare.

Proiectul de față a reprezentat un bun pretext pentru o frumoasă colaborare între facultăți și, în primul rând, între studenți și profesori, spațiul final devenind astfel o transpunere reală (practică) a procesului didactic.

Referitor la tema de proiectare, aceasta s-a conturat în urma propunerii lansate de Universitatea Tehnică „Gheorghe Asachi” din Iași pentru amenajarea unei zone de tip „HUB pentru studenți” în cadrul unuia din spațiile deținute de Facultatea de Textile, Pielărie și Management Industrial. Spațiul care urma să fie amenajat era organizat pe 2 niveluri, cu o suprafață desfășurată de aproximativ 55 mp.

Scopul demersului a fost realizarea unui spațiu non formal de interacțiune pentru studenți, care să se alinieze la tendințele arhitecturii contemporane și să răspundă la nevoile sociale particulare ale utilizatorilor. Un obiectiv prioritar l-a constituit imaginarea unui mediu de lucru bazat pe calitate și flexibilitate, cu următoarele funcțiuni principale:

Zonă de lucru - dedicată studenților (capacitate: 8 – 11 mese de lucru pentru laptop/calculator);

Zonă de relaxare - locuri de stat în relație directă cu zona de lucru;

Pentru amenajarea spațiului de lucru s-a pornit de la evaluarea stadiului inițial și propunerea unor lucrări de refacere a finisajelor interioare și consolidare a sistemului structural (planșeu și stâlpi), înlocuirea parțială a tâmplăriei, modificarea instalațiilor, refacerea spațiului casei scării pe structură din lemn și montarea unei copertine la accesul în clădire.

După realizarea releveului au fost întocmite două propuneri de amenajare a spațiului interior pornind de la cerințele specificate în tema de proiectare. În urma discuțiilor cu inginerii s-a stabilit ca va fi realizată termozolarea fațadei de Nord și vor fi re poziționați stâlpii (pentru a preîntâmpina încovoierea în timp a planșeului din lemn).

Spațiul de la etaj trebuie să permită reconfigurarea mobilierului pentru situațiile în care sunt realizate prezentări, întâlniri sau mici conferințe. Astfel, unul din pereții opaci este destinat proiecțiilor, iar cel alăturat devine un panou tip blackboard. Barul se poate coborî,

■
„Continuitatea dintre cele două etaje este realizată prin perețele cu scară, acoperit cu panouri din lemn tăiate la CNC. Elemente pun în valoare un model grafic, reprezentat ca o sinteză a preocupărilor timpurilor actuale, cu referiri la viața tinerilor.”

Anca Spînu



Panou MDF tăiat la CNC
^

Design pentru peretele
decorativ din MDF
v

peretele devenind un panou mare ce permite extinderea explicațiilor prezentărilor.

Varianta finală de amenajare a rezultat în urma analizei modului în care cele 2 propuneri conceptuale se înscriu într-un buget foarte limitat, căutându-se soluțiile optime pentru a identifica, media și valorifica ideile într-o abordare realistă. S-a urmărit o direcție unitară în care să se înscrie firesc concepte

din ambele propuneri, care răspundeau în fond la același "adevăr al locului".

Astfel, au fost sintetizate următoarele direcții în amenajarea spațiului:

- peretele traforat din CNC a reprezentat cea mai bună soluție pentru a face legătura dintre cele două niveluri și pentru a oferi personalitate spațiului. Intervențiile aveau să fie subordonate acestui element central;
- peretele traforat a fost redesenat, pentru a fi optimizat cerințelor de modulare și montaj, avându-se în vedere rescalarea anumitor desene pentru a fi mai bine percepute de la diferite distanțe;
- în opoziție cu acest element, la etaj s-a propus un perete vopsit în negru, tip blackboard,
- reproiectarea mobilierului pentru a se înscrie în bugetul aferent intervenției;
- mobilarea a fost regândită pentru a menține defnirea subspațiilor și a răspunde cerințelor funcționale;
- din punct de vedere cromatic s-a păstrat ideea unor tonuri neutre, alb, negru și lemn natural, cu accente cromatice.



Expoziția-Concurs „Complex Rezidențial” Fab Lab Iasi

În cadrul Expoziției-Concurs găzduită de Fab Lab Iași în perioada 13 martie - 25 aprilie, a fost prezentă o selecție de proiecte realizate de studenții anului IV la disciplina „Proiectare de arhitectură”.

Studiul pe care l-au făcut studenții s-a dorit a fi cât mai apropiat de practica reală în ceea ce privește realizarea unui ansamblu rezidențial, trecând prin toate etapele: evidențierea aspectelor pozitive și negative ale amplasamentului ales, identificarea unui concept socio-cultural viabil și corelarea lui cu rezolvarea funcțională specifică programului.

Echipele care au participat sunt formate din: Miruna Gontariu și Manuela Neculau, Călin Nicolae Todoreanu și Florin Vasile Chirilă, Anca Spînu și Daniel Movilă, Diana Schwab și

Radu Gabriel, Ana Frențescu și Ștefana Novac, Andrada Bălan și Mihai Ștefan Tănase, Ruxandra Ciofu și Cristina Șușter, George Sava și Traian Heriu, Narcisa Camelia Andrișan și Teodora Maria Ivan, Georgiana Cobuz și Diana Elena Saizu, Răzvan George Andrian și Lucian Jigolea, Alina Grigoraș și Adrian Perdică, Andreea Oltean și Ioana Mania, Olga Bodarev și Tatiana Melinciuc.

Alina Grigoraș și Adrian Perdică au câștigat premiul I, Anca Spînu și Daniel Movilă, împreună cu Diana Schwab și Radu Gabriel au colaborat la proiectul care a obținut premiul al II-lea, iar Ana Frențescu și Ștefana Novac au câștigat premiul al III-lea. Laureții concursului inițiat de Facultatea de Arhitectură au fost premiați de echipa Siniat Romania.

Text:
Aurora Irina Dumitrașcu



Locul I: Alina Grigoraș
și Adrian Perdică



Locul III: Ana Frențescu
și Ștefana Novac



Locul II: Anca Spînu și Daniel
Movilă, împreună cu Diana
Schwab și Radu Gabriel



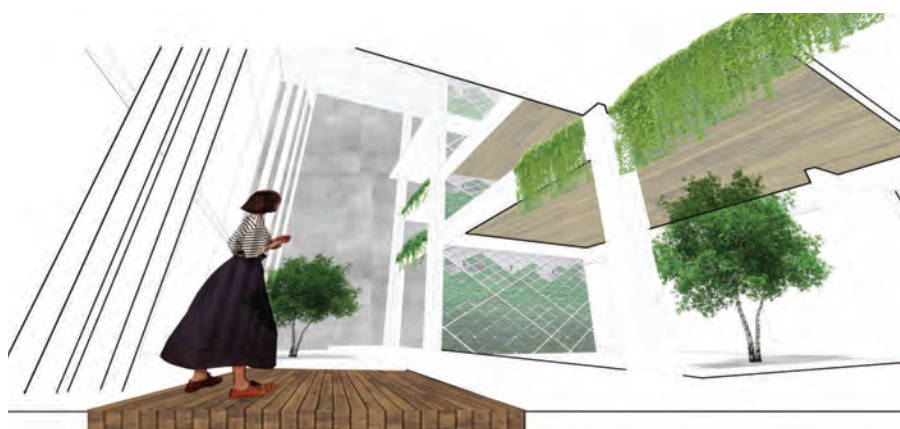
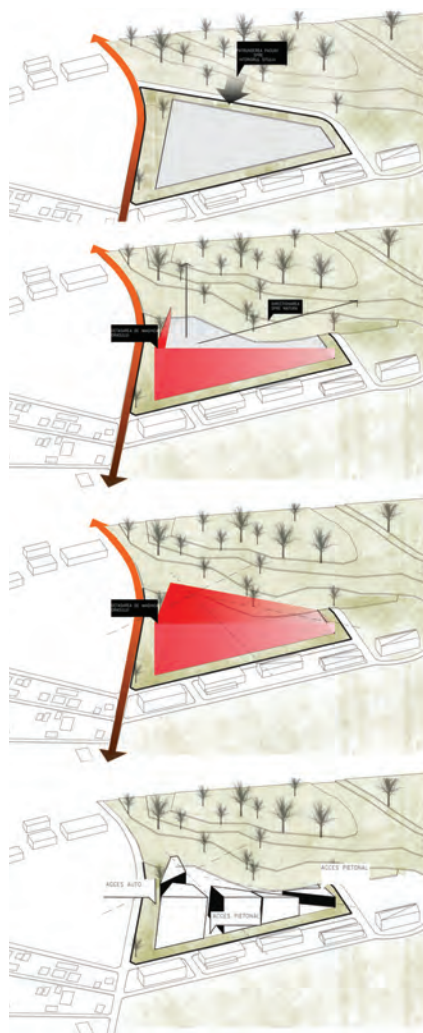
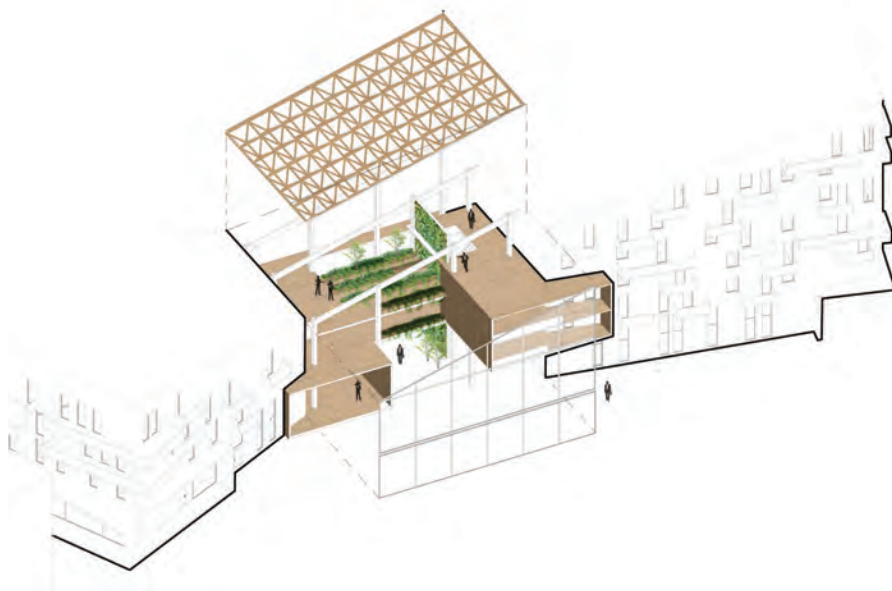
►|| Situl este localizat în Manta Roșie, Iași, într-o zonă periferică dominată de platforma industrială, care beneficiază de spații verzi generoase cu potențial de exploatare. Conceptul a plecat de la dorința de a crea o nouă zonă, de tranziție între mediul construit și cel natural, reprezentat în contextul actual de o zonă cu un istoric industrial. Astfel, atât rezidenții cât și publicul, pot circula liber pe sit și în jurul lui, fără a avea o barieră propriu zisă între suprafața construită și natură. Volumul a avut ca inspirație forma unei roci, spartă și segmentată la interior, urmând direcția pantei. Aspectul este redat prin tratarea suprafețelor cu materiale și culori diferite, beton gri mat – sugestiv aspectului vechi și erodat al unei pietre, completat cu nuanțe calde de lemn.

Alina Grigoraș
și Adrian Perdică

Deschiderea spre pădure a fost accentuată prin preluarea în oglindă a pantei terenului în silueta volumetrică a ansamblului. Astfel, liniile de forță ale volumelor și ale terenului se întâlnesc în punctul central al compoziției. Perspectivele se deschid panoramic către pădure, atât din interior prin orientarea favorabilă a camerelor, cât și din exterior prin spațiile intermediare ale ansamblului sau chiar din spațiile publice, prin decupaje volumetric substructive, atent controlate.



Un element deosebit este sera centrală, dezvoltată ca spațiu tampon între tronsoane, pe mai multe niveluri, ca spațiu intermediar. Aceasta are un rol important atât în compoziția arhitecturală, oferind continuitate frontului stradal, cât și social sau chiar economic, oferind comunității un punct comun de întâlnire, între spațiul public și privat.





Plan de situație
Sit: Manta Roșie, Iași



Fațade



Plan etaj 1

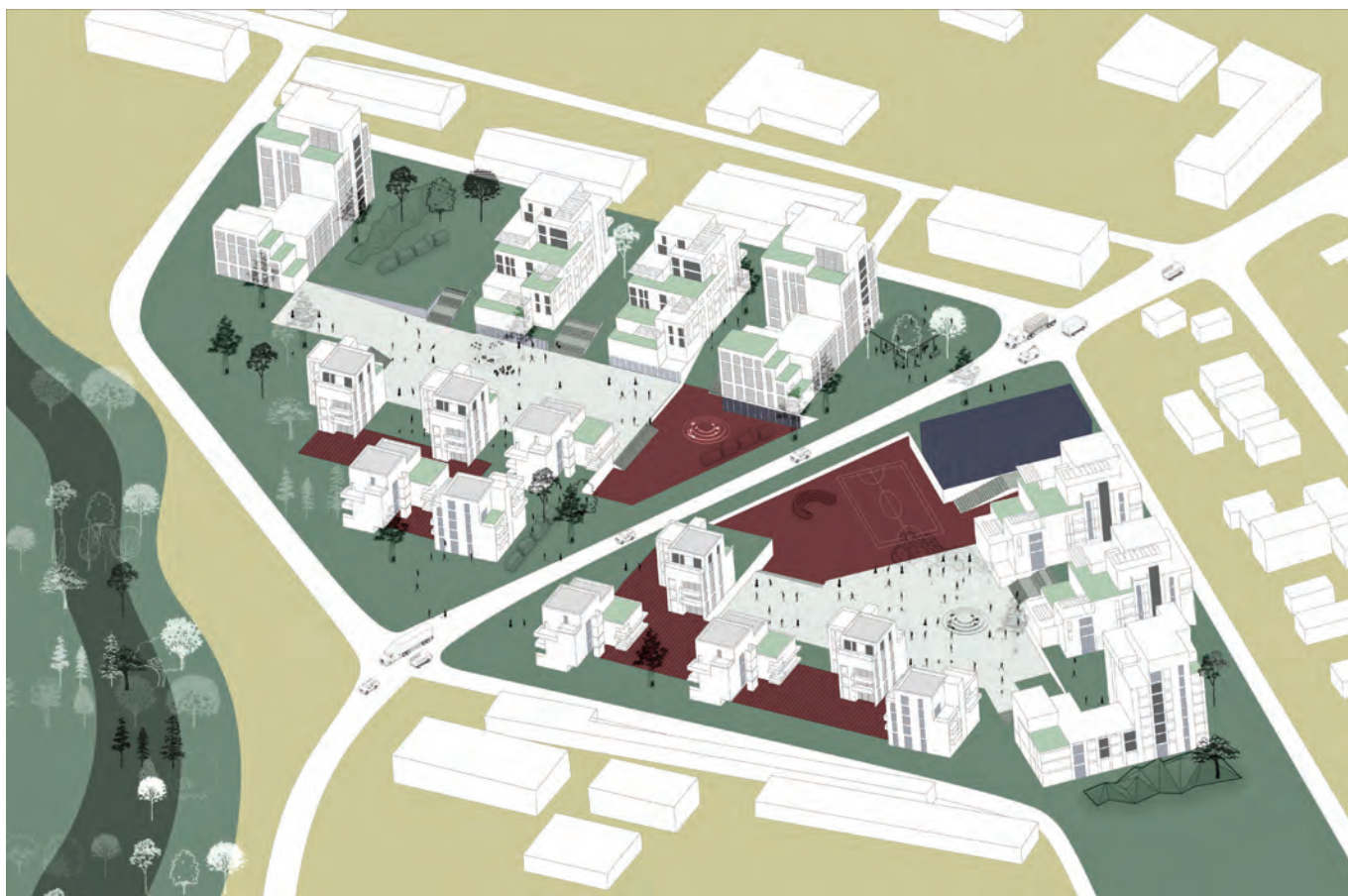


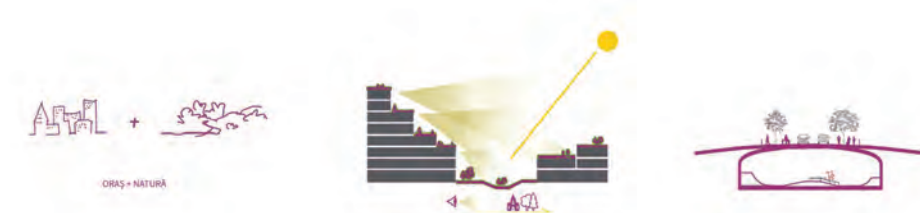
►|| Zona învecinată siturilor din Manta Roșie cuprinde un țesut fragmentat, ce are ca principali poli ai vieții publice o școală, o grădiniță și o biserică. Proiectarea unui complex rezidențial a implicat asocierea unor funcțiuni publice complementare care să răspundă nevoilor de socializare, și apartenență la comunitate. Inițiativa noastră de a realiza un spațiu comun mai amplu ce leagă cele două situri încearcă să transforme acest “spate de bloc” într-o zonă dinamică, de interes, ce poate anima caracterul cartierului.

Anca Spînu
Daniel Movilă
Diana Schwab
Gabriel Radu

Spațiul comun este fragmentat la cote diferite, oferind posibilități multiple pentru desfășurarea unor activități culturale, sportive sau de petrecere a timpului liber. Încercarea de a determina legături în interiorul unui complex de locuințe colective presupune realizarea unor spații suficient de atractive și în bună măsură flexibile, astfel încât acestea să poată ține pasul cu ritmul schimbărilor generațiilor/ mentalităților/ preocupărilor.

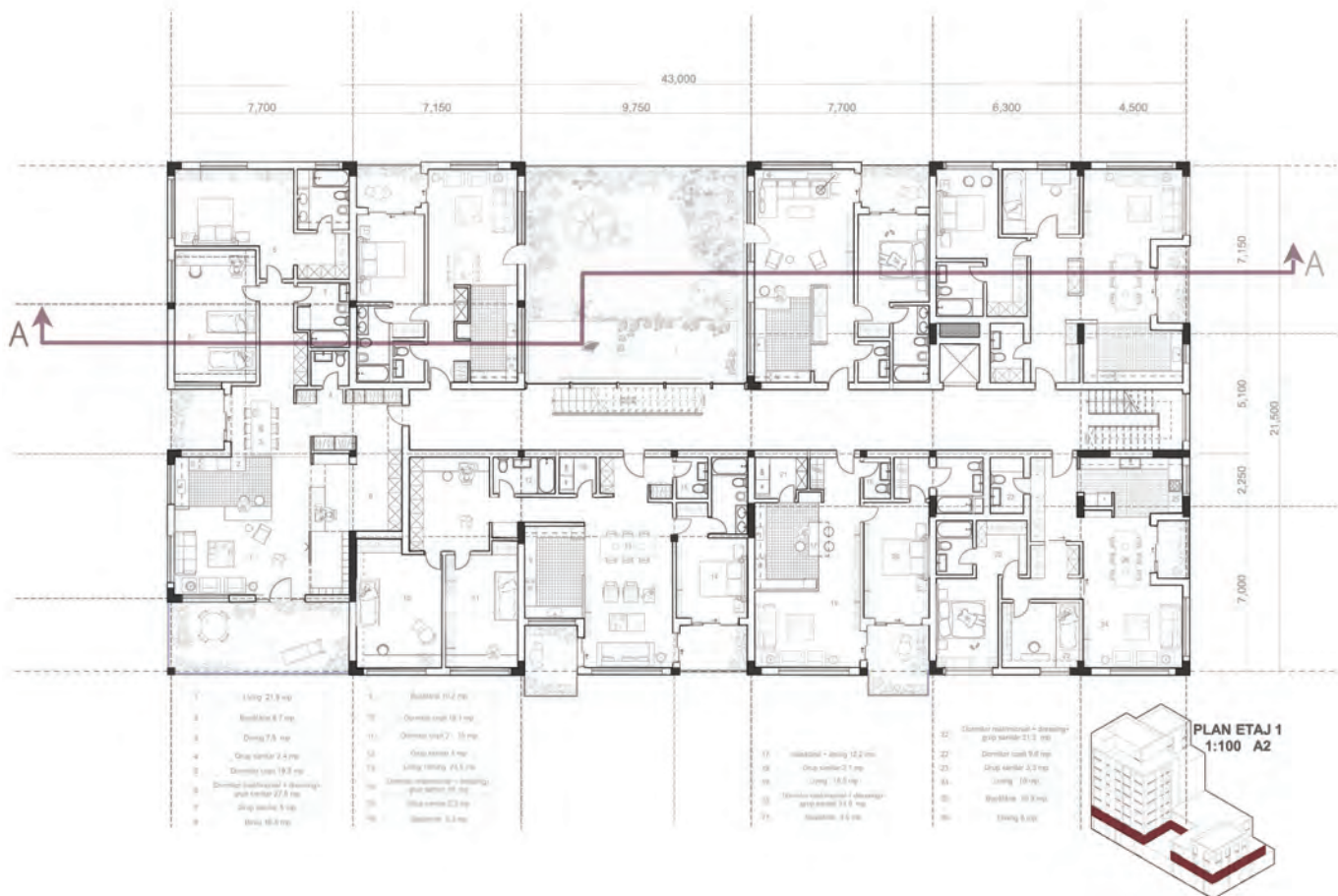
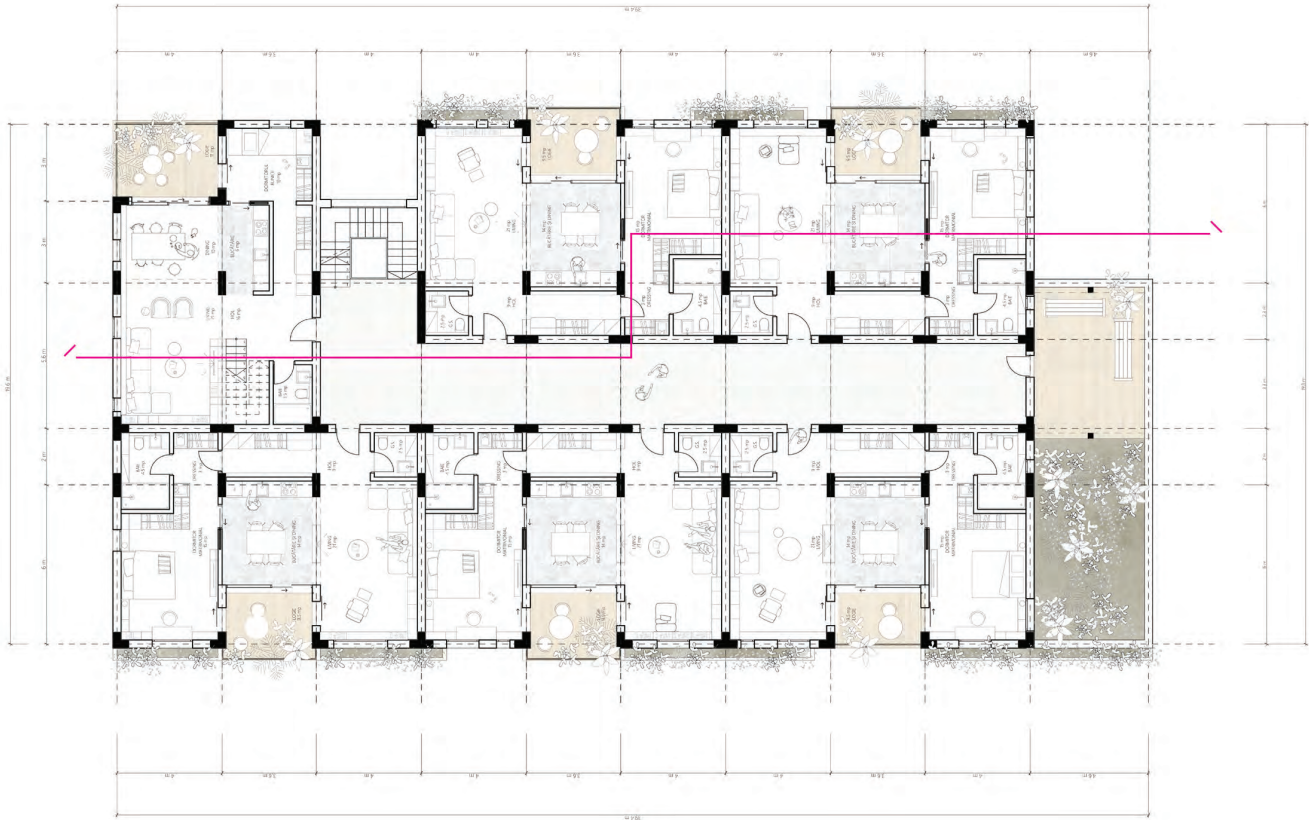
Prezența dealului împădurit și a mănăstirii Biserica Cetățuia, monument iconic al orașului, este pusă în valoare prin dezvoltarea unui sistem de terase ample care orientează ansamblul către acestea prin perspective controlate.





Plan de situație
Sit: Manta Roșie, Iași





Plan nivel curent secțiune tip P+6



Fațadă secțiune tip P+8



Fațadă secțiune tip P+6



Plan nivel curent secțiune tip P+8



- /|| Complexul de locuințe colective conceput pentru situl din Timișoara propune o organizare de ansamblu care stimulează interacțiunile sociale și care pune în valoare perspectivele favorabile către Bega pe care le oferă amplasamentul.

Disponerea volumelor generează două incinte cu grade diferite de intimitate, prima în legătură cu strada, iar a doua, destinată exclusiv rezidenților, cuprinde spații de relaxare în aer liber și un loc de joacă. Piațeta publică asociată bulevardului principal este susținută funcțional de dotări comerciale la nivelul parterului și mezaninului. Pentru a crea o legătură vizuală cu Bega, volumele descresc în înălțime și se retrag la ultimele niveluri, generând terase succesive.

Ana Frențescu
Ștefana Novac



Plan parter
 Sit: Strada Academician Dimitrie Gusti,
 Timișoara



LEGENDA

1. RESTAURANT
2. BIROURI IT
3. OFICIU BANCAR
4. AGENTIE DE TURISM
5. BROKER DE AGIGURARI
6. MAGAZIN ECHIPAMENT SPORTIV
7. SALA DE FITNESS
8. CAFENEA/PUB
9. FLORARIE
10. AFTERSCHOOL
11. COFETARIE
12. MAGAZIN PENTRU COPII
13. SPATIU COMERCIAL ALIMENTAR
14. SALON
15. BIROU ADMINISTRATOR



PLAN TURN ETAJ 1,2,5,6 SCARA 1:100



PLAN TURN ETAJ 3,4,7 SCARA 1:100



PLAN TURN ETAJ 8 SCARA 1:100



PLAN TURN ETAJ 9 SCARA 1:100





Arhitectura celuilalt

Concurs pentru tineri cu gânduri către lume

Text — Andreea Robu- Movilă

Arhitectura Celuilalt - concurs pentru tineri cu gânduri către lume - este rezultatul unei inițiative studențești ce s-a născut în cadrul Facultății de Arhitectură „G.M.Cantacuzino” Iași în anul 2015, fiind organizat sub egida Asociației ARHIAS și susținut de Ordinul Arhitecților din România, filiala Iași.

Concursul pentru text de arhitectură este un demers menit să completeze o carență a educației de arhitectură din România prin promovarea și încurajarea abordării critice a fenomenului arhitectural. Premisa de bază este aceea că simpla practică profesională, fără o poziție teoretică asumată, nu este suficientă. Se încurajează înțelegerea și pe cale teoretică a arhitecturii de către tinerii arhitecți, demers care pe termen lung va contribui la însușirea unui repertoriu discursiv și argumentativ coerent și activ, extrem de necesar în practica profesională.

Arhitectura Celuilalt, mărinimia neconstruită de arhitect, ce lasă posibil un spațiu liber în care ceilalți continuă să construiască.

Scenarii? Ce devine arhitectura în mâinile oamenilor? Când se sfârșește cu adevărat construcția unei opere de arhitectură (dacă se finalizează vreodată)?

Cu greu mai poate defini cineva astăzi ce

înseamnă a fi arhitect când frânturi de arhitectură sunt pierdute în mai toate domeniile. Așadar, dacă toți suntem arhitecți, cine sunt ceilalți, iar dacă se întâmplă ca noi să fim ceilalți, cum este percepută de noi arhitectura?

Cea de-a 4 a ediție a concursului a avut ca temă re:FORMA. Relația arhitectului cu „celălalt” a fost mereu în continuă schimbare de-a lungul timpului, o emulație încă dinamică de calibrare istorică, de aceea experiența arhitecturii și arhitectura ca experiență sunt două teritorii de analiză care ne dorim a fi explorate din ambele poziții, ale arhitectului și ale „celuilalt”.

Arhitectura a avut mereu un discurs despre *forme locuite*, formă-funcțiune, forme investite cu semnificație. În contextul noii paradigme, tema dorește să chestioneze reforma formei, care poate însemna fie potențarea obiectificării, fie dizolvarea domeniului în concepte generoase precum arhitectura ca experiență sau eveniment.

Când este arhitectura un eveniment și când un eveniment devine discurs de arhitectură? Acesta este un punct de plecare radical, ce oferă o schimbare de perspectivă de la „obiect” la proiectarea experienței celor care locuiesc „formele”.

■
„Ceea ce noi încercăm să facem este să încurajăm oamenii să chestioneze care este întrebarea, nu care este răspunsul. Nu este nimic mai rău decât a răspunde corect unei întrebări greșite. Cu mai mult de un milion de arhitecți în lume, mai multe soluții și idei ar trebui propuse pentru a ne adresa problemei sărăciei (...) În universități nu suntem învățați lucrurile cu adevărat importante.”

Alejandro Aravena



colaj: Monika
Pietrosian

Cum ar trebui imaginate „formele” arhitecturii de astăzi, pentru re:FORMELE de mâine?

Răspunsurile participanților la această temă au fost copleșitor de variate. Juriul ediției din acest an a avut o sarcină deosebit de angajantă, aceea de a evalua și de a ierarhiza un număr de 93 de lucrări înscrise în concurs.

arh. Șerban Țigănaș :

„Vă mărturisesc că nu a fost ușor, nici ca timp pentru citire și nici ca atribuire de note, dar a fost o experiență interesantă, un mod de a lua pulsul tinerei generații în raport cu viitorul arhitecturii. Am trecut prin interes, nervi și dezamăgiri dar și revelații, dar toate împreună sunt firești pentru un concurs.”

arh. Ana Maria Zahariade, președintele juriului celei de a patra ediții (2018 -2019) în discursul de motivare a premiului:

„Mai întâi îi felicit pe organizatorii concursului pentru generozitatea și dedicația cu care susțin ideea textului/discursului de arhitectură și întrețin un dialog despre arhitectură care, din păcate, lipsește din spațiul nostru public — ba chiar lipsește și din spațiul nostru profesional, ceea ce este pe cât de paradoxal, pe atât de regretabil. Alături de ei, îi felicit pe concurenți, care au înțeles și prețuit acest efort și i-au răspuns cu aceeași măsură.(...)”

Citirea lucrărilor a fost o experiență unică, marcantă chiar — mult mai interesantă și mai emoționantă decât credeam...”

arh. Vlad Gaivoronschi :

„Cuvântul inspirat vine dinspre ceilalți... Mi se pare remarcabil. Arhitectura Românească va înflori atunci când ceilalți nu se vor mai mulțumi cu un mediu construit mediocru, atunci când nu doar unii arhitecți pasionați vor face diferența...”

Câștigătoarea celei de a patra ediții este Roxana Elena Stan, studentă a Facultății de Litere din București cu lucrarea „Locuri și non-locuri - heterotopia Celuilalt”. Roxana ne-a dovedit, din prisma non-arhitectului, că Celălalt este o oglindă a noastră, „Cel asupra căruia ne-am proiectat cele mai intense emoții, reflecții, visuri și idei, îl putem considera, fără exagerare, un alt (*hetero*) loc (*topos*)”.

Cele 4 ediții de concurs s-au bucurat de un răspuns pozitiv din partea mediului academic și profesional, din juriul competiției până acum făcând parte Augustin Ioan, Vintilă Mihăilescu, Francoise Pamfil, Dana Vais, Dorin Ștefan, Mihai Corneliu Drișcu, Anca Sandu Tomașevschi, Ioan Andreescu, Șerban Țigănaș, Ana-Maria Zahariade, Vlad Gaivoronschi, Florin Lăzărescu.

În echipa de organizare au avut un rol deosebit Lucian Cozma, Andreea Movilă, Mihai Corneliu Drișcu și studenții Anca Spînu, Diana Schwab, Daniel Movilă, Cosmin Furdui și Ana Călinescu.

Totodată, anul acesta ne bucurăm să anunțăm lansarea volumului ce va conține cele mai apreciate lucrări ale ultimelor ediții, precum și opiniile membrilor juriului.

Afișul concursului „Arhitectura Celuilalt” - ediția a IV-a





Festivitate de premiere-
Nod Makerspace



Concursul MultiComfort House

Text — Radu Andrei

În contextul dramaticelor schimbări climatice actuale și al emergenței unor noi standarde de confort bazate pe economia resurselor, în proiectarea clădirilor se acordă o atenție sporită soluțiilor sustenabile. Multitudinea materialelor de construcție apărute recent pe piață încearcă să ofere soluții cât mai complexe și eficiente pentru atingerea noilor standarde. În aceeași tendință se înscrie și grupul Saint-Gobain - care oferă nu numai materiale, sisteme inovative însoțite de instrucțiuni tehnice detaliate, ci și documentații cu privire la principiile de proiectare a clădirilor pasive.

În sprijinul promovării soluțiilor sustenabile și a unei relații mai strânse cu viitorii specialiști, Compania organizează anual începând cu anul 2005 concursul destinat studenților arhitecți - MultiComfort House.

Mod de desfășurare

Prin specificul desfășurării, concursul are o foarte mare popularitate în rândul studenților. Este structurat în două etape consecutive - națională și internațională, prezentarea desfășurându-se prin susținerea orală a proiectelor într-un timp limitat. Acest tip de expunere oferă un dublu avantaj - cel al dezvoltării capacității de sinteză a informației - cele șase minute comprimând cele mai relevante elemente ale proiectului - și cel al feedback-ului imediat din partea juriului - prin care se pot optimiza proiectele ulterioare. Totodată, participarea comună la prezentări este o sursă potențială de inspirație pentru idei noi și ajută studenții să se autoevalueze în contextul vizionării proiectelor propuse de colegii lor care provin din școli de arhitectură cu specific diferit.

În funcție de calitatea proiectelor, suplimentar celor trei premii prevăzute în regulament, juriul acordă un număr de premii speciale. Studenții sunt de asemenea invitați să

desemneze un premiu pentru cel mai bun proiect, excepționând pe cele proprii, fiind astfel motivați să înțeleagă și să evalueze la rândul lor soluțiile propuse de către ceilalți participanți.

Cerințe tehnice

Profesia de arhitect presupune o cunoaștere complexă a construcțiilor, deopotrivă de natură estetică și tehnică. Concursul nu solicită realizarea unui proiect complet, dar criteriile de evaluare puntează în mod special rezolvarea problemelor de natură tehnică și tehnologică, aspect esențial poate prea puțin vizat în educația de arhitectură sau prea rar integrat în proiectele de an. Atingerea standardului MultiComfort House impune o atenție deosebită elementelor de confort termic, acustic, celor legate de luminarea și ventilarea naturală a spațiilor sau de siguranța la incendiu. Detaliile tehnice ale producătorilor din grupul Saint Gobain sunt puse la dispoziția participanților, folosirea lor antrenând însă un procent mic în evaluare. Calculele privind estimarea consumurilor de energie se realizează într-o aplicație proiectată de ISOVER, pentru cunoașterea căreia sunt programate în fiecare an webinarii interactive cu studenții.

Ediții anterioare

Deși participarea internațională din primii ani a fost redusă, competiția a câștigat anual în popularitate, a XIV-a ediție din 2018 reunind studenți din 28 de țări.

Începând din 2011, studenții Facultății de Arhitectură din Iași au obținut rezultate notabile la ambele faze ale concursului - la faza națională - trei locuri I, patru locuri II, patru locuri III și o mențiune, iar la cea internațională două premii III.

An	Echipa	Naș.	Int.
2011	Larisa Gheorghiu, Andrei Nedelcu, Sergiu Popa	II	
2012	Larisa Gheorghiu, Andrei Nedelcu, Sergiu Popa	II	
	Bianca Dobru, George Carapanu, Sebastian Lupu	I	
2013	Bianca Dobru, George Carapanu, Sebastian Lupu	I	
2014	Claudiu Ungureanu, Radu Enea	II	III
2015	Claudiu Ungureanu, Radu Enea	III	
2016	Amalia Silvia Vacaru, Andreea Movilă	III	III
2017	Daniel Miroșoi, Cornel Havristiuc	II	
	Diana Pruteanu, Ana Tărnăuceanu	III	
2018	Anca Spînu, Daniel Movilă	I	
	Clarisa Butnariuc, Ioana Pruşu	III	
	Andreia Pîțu, Vlad Saucă	m	

Ediția 2018

Ediția din 2018 a concursului a propus realizarea unui complex cu funcțiunea dominant rezidențială, în una din zonele în plină dezvoltare ale orașului Dubai - o adevărată provocare având în vedere condițiile extreme de climă.

Soluțiile au fost neașteptat de variate, pornind de la interpretări contemporane ale decorațiunilor, materialelor și tehnicilor tradiționale de construcție ale arhitecturii arabe, la soluții îndrăznețe care au adus imaginea supratehnologizată a unei arhitecturi a viitorului.

Preocuparea pentru dimensiunea tehnică evaluată la aceeași scară cu cea estetică a fost însă cea care a răsturnat uneori clasamentele preconizate de participanți. Răspunsurile membrilor juriului din etapa de feedback, ulterioară premierii proiectelor, au confirmat importanța aspectului practic în evaluarea concursului.

Proiecte premiate în 2018

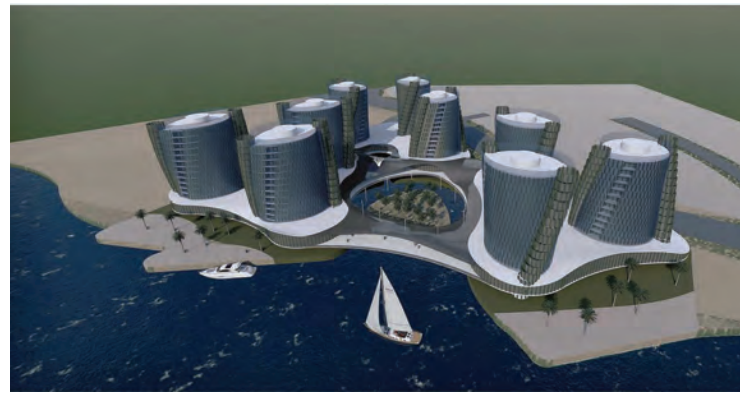
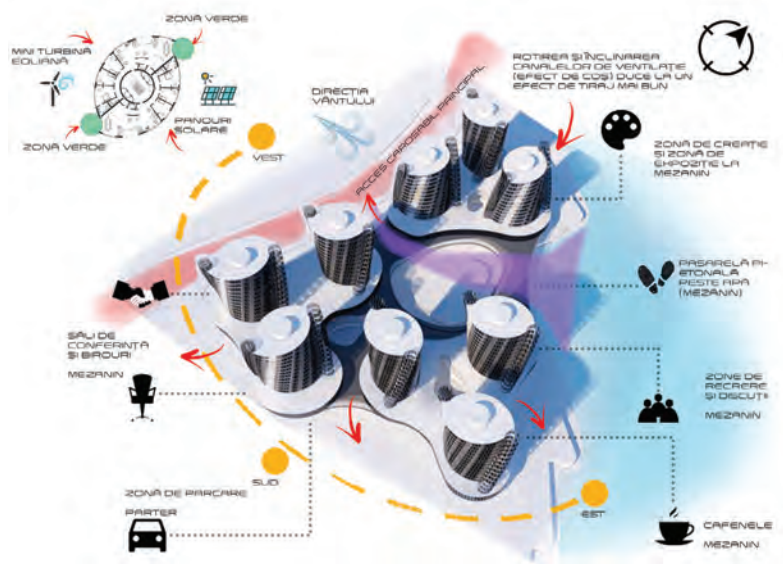
Faza națională a adus Facultății de Arhitectură din Iași premiul I, cu calificarea la faza internațională, premiul III și o mențiune.

Mențiunea a fost acordată echipei studenților din anul 4 - Andreia Pîțu și Vlad Saucă. Proiectul lor, intitulat WIND DUNES pornește de la ideea dunelor de nisip formate de vânt, transpusă în acoperișul ondulat al unui volum general dezvoltat pe două niveluri, care cuprinde funcțiunile publice ale ansamblului.

Prin mișcarea în spirală a etajelor de locuit, cele șapte turnuri de locuințe colective, unite compozițional de dominanta registrului orizontal, se înscriu în aceeași dinamică formală. Inspirat din construcțiile tradiționale, turnurile de vânt amplasate pe fațade urmează forma elicoidală a circulațiilor verticale.

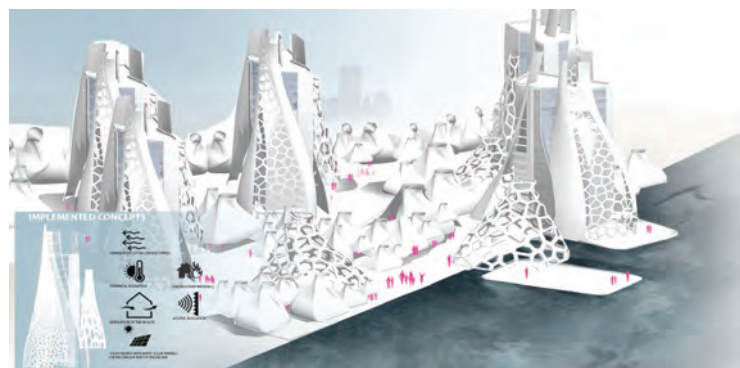
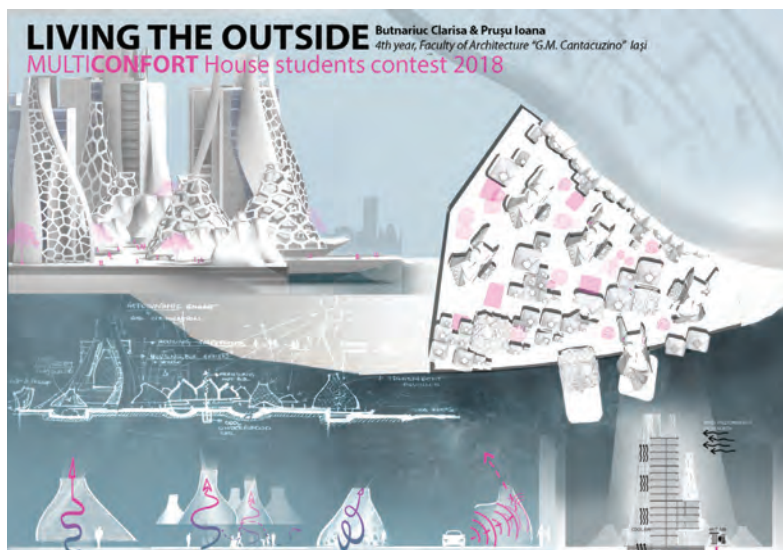
Secțiunea de concept.
Autorii: Andreia Pîțu și Vlad Saucă





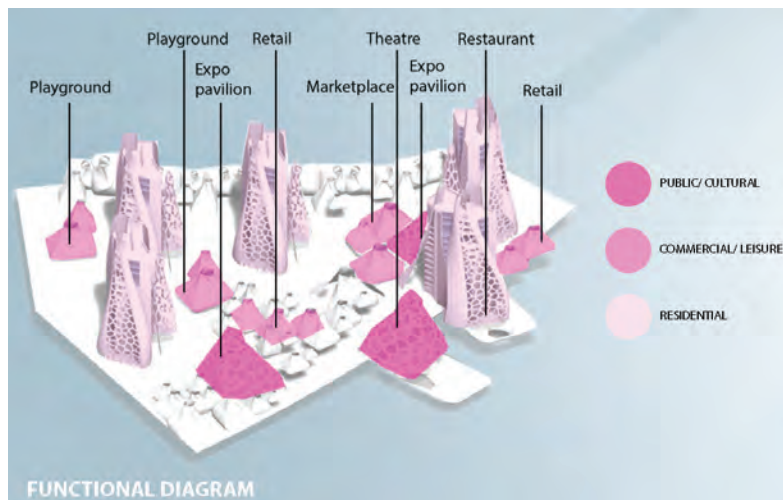
Perspectivă de ansamblu și diagrame explicative.

Autorii: Andreia Pițu și Vlad Saucă

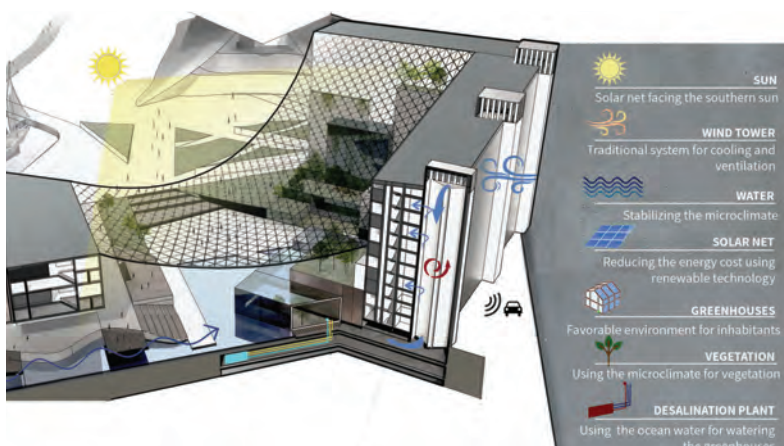
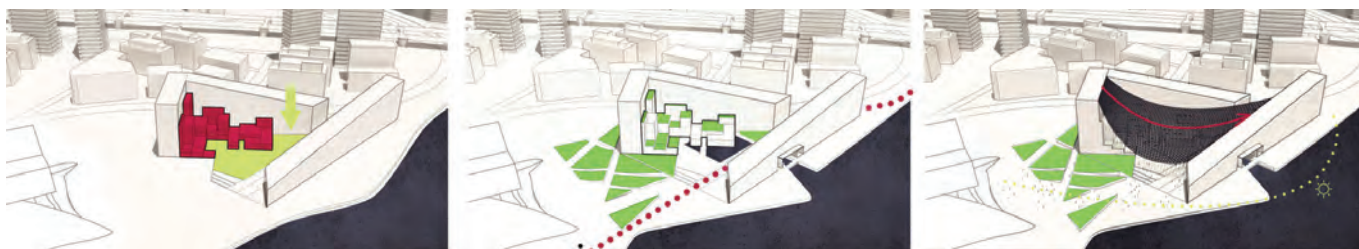


Volumetrie și Concept architectural.

Autorii: Clarisa Butnariuc și Ioana Prușu



Echipa anului 4, formată din studentele Clarisa Butnariuc și Ioana Prușu, a obținut locul III la faza națională cu proiectul intitulat LIVING THE OUTSIDE. Soluția propune o imagine arhitecturală contemporană prin realizarea unei compoziții modelate parametric, cu o dezvoltare organică. Pânza subțire perforată din beton armat care îmbracă turnurile conferă unitate și dinamism ansamblului. Aceasta are un dublu rol: umbrește fațada și contribuie la ventilarea pasivă care conduce la scăderea consumurilor de energie necesare răcirii apartamentelor. Curenții ascendenți formați între cele două straturi ale fațadei diminuează riscul supraîncălzirii. Silueta pânzelor subțiri din beton armat, inspirată și interpretată plastic probabil din forma funcțională a turnurilor de răcire industriale, este replicată parametric după aceleași principii de configurare, contribuind la ventilarea naturală a spațiilor prin efectul de tiraj natural.



Explicarea conceptului.

Autorii: Anca Spînu și Daniel Movilă

Macheta proiectului.

Autorii: Anca Spînu și Daniel Movilă

Proiectul câștigător al premiului I al fazei naționale, realizat de echipa formată din studenții anului III, Anca Spînu și Daniel Movilă, explorează arhitectura tradițională arabă interpretând-o într-un limbaj contemporan. Pornind de la ideea diversității internaționale și culturale a comunității care va ocupa ansamblul, soluția propune o semi-incintă cuprinsă între două volume liniare de locuințe, o piață publică acoperită de o țesătură semitransparentă formată din cabluri și panouri solare, inspirată din pânzele multicolore care umbreau străzile vechilor bazare.

Spațiul protejat de megastructură este adus la scara umană prin adăugarea unor volume de dimensiuni reduse dispuse în cascadă, care fragmentează imaginea monolită a volumului în formă de crosă, de pe latura nordică. Spațiul central se deschide spre biblioteca publică aflată în vecinătate, invitând la parcursul ansamblului propus, care la nivelul parterului conține restaurante, săli de sport, o sală multifuncțională, o grădiniță, etc.

Spre apă, volumul este perforat pentru a permite relația vizuală cu peisajul natural și pentru a include apa în compoziție - cu rol atât estetic cât și practic - prin efectul de răcire rezultat din evaporare. În proximitate sunt dispuse

spații care expun ambarcațiuni tradiționale menite să reînvie memoria vechilor ateliere navale din zonă.

Din punct de vedere tehnic, sunt folosite metode tradiționale pentru sporirea confortului locuințelor. Acestea au dublă orientare pentru a face posibilă ventilarea naturală pe timpul iernii, iar ferestrele sunt protejate de panouri de tip mashrabiya. Asociază caselor de scară sunt proiectate turnuri de vânt care facilitează ventilarea pasivă a ansamblului. În structura acoperișului soluția utilizează un planșeu din beton armat de 50cm grosime care prin inerția sa termică are rolul de a egaliza fluctuațiile mari de temperatură din ciclul zi-noapte.

Mesajul importanței adaptării arhitecturii actuale la specificul cultural zonal este exprimat prin articularea echilibrată a tehnologiilor moderne cu cele tradiționale: elemente de protecție solară care produc energie electrică, turnuri de vânt care ventilează circulațiile comune, elemente cu inerție termică mare care răspund totodată cerințelor structurale speciale.

Proiectele concursului din 2018, și din edițiile anterioare pot fi vizionate pe pagina <http://www.isover-students.com>

Concursul C|A|S|A

Text — Agata Cehan

Proiectele concepute ca parte a competițiilor arhitecturale constituie o resursă intelectuală și culturală nu de puține ori neglijată. Câștigătoare sau nu, construite sau nu, aceste proiecte ne suscită curiozitatea mai ales în ceea ce privește găsirea acelor idei ce ar putea revoluționa modul în care concepem arhitectura.

Din ce în ce mai mult, formula concursului a fost recunoscută ca o metodă promițătoare pentru cercetare și experimentare, devenind o sursă de practici critice și reflexive în arhitectură. Unii susțin că orice competiție servește ca mijloc de promovare a inovației și calității, deoarece oferă tinerilor acces la un loc public pentru munca lor. La un prim nivel, competiția arhitecturală stimulează producerea de idei inovatoare, de soluții tehnice și estetice. La un nivel mai larg, competițiile joacă un rol cheie, participativ, la definirea valorii sociale asociate.

Concursurile studențești desfășurate în cadrul facultăților de profil fac din competiție un exercițiu de experimentare teoretică directă, creativă, cu un rol didactic deosebit de important, ce poate conduce la o înțelegere complexă și profundă a componentelor istorice, culturale și cognitive. Observarea, documentarea și analiza designului arhitectural contemporan în contexte culturale și sociale diferite formează nucleul concursului de arhitectură, care examinează acele aspecte ce se referă la arhitectură ca domeniu profesional, domeniu pedagogic și domeniu de cercetare creativă.

Competițiile studențești se pot dovedi o resursă valoroasă în abordarea unei game largi de probleme care pun în legătură diverse discipline. Documentele de concurs conțin, în general, două secțiuni principale: una dedicată

cerințelor funcționale și tehnice, cealaltă unei prezentări a condițiilor de realizare a implantului. Prima secțiune cuprinde aproape invariabil o listă sistematică a obiectivelor legate de exprimarea simbolică a caracterului și a valorii clădirii, iar a doua secțiune, determină importanța spațiului public, în contextul prezentării intervenției, într-un mod care pune accentul pe rolul urban - adică subliniază rolul construirii unei noi clădiri în dezvoltarea sau revitalizarea unei străzi, unui cartier, unui oraș sau unei regiuni.





Retorica scrisă și vizuală care însoțește prezentarea proiectelor se concentrează adesea asupra rezolvării spațiilor publice și asupra relației lor dinamice cu contextul. Documentele de concurs sunt o resursă folosită în mod obiectiv de cei care formulează, cei care participă și cei care judecă concursurile arhitecturale. Concursurile de idei au ca obiectiv obținerea de soluții arhitecturale susceptibile de a rezolva probleme care sunt definite doar în linii mari în cadrul orelor de atelier.

C|A|S|A - Concursul Anual al Studenților Arhitecți se adresează studenților de anul II ai Facultăților de Arhitectură din România, dar și din străinătate. Acesta a apărut din dorința studenților de a se implica și a participa la competiții de arhitectură, însă programul didactic încărcat din

timpul anului nu le permitea acest lucru. Observând că temele de proiectare din anul II ale tuturor facultăților din țară sunt asemănătoare, a luat naștere ideea unui concurs care să se concentreze în jurul locuirii. Concursul are loc anual, în fiecare an tema locuirii evoluează și sunt abordate amplasamente din orașe diferite: București, Sibiu, Brașov, Târgu-Mureș, Baia Mare, Cluj-Napoca, Sighișoara, Arad, Iași și în anul curent (2019), Alba Iulia.

Ideea ultimului concurs, desfășurat la Iași, s-a focalizat asupra peisajului arhitectural autohton, pe amplasamente în care grupările de case care au în comun o curte sau un spațiu comun utilizat de către locuitori sunt situații frecvent întâlnite. Nuanțele sunt totuși diverse, iar studenții au încercat să înțeleagă și rezolve acest mod și tip de

Proiect: Cioșnar
 Simona-Lorena și
 Zavate Ioana Monica

Plan nivel 1



Front stradal





Proiect: Antaluță Ioana
și Olariu Bogdan

Plan parter



locuire pornind de la o analiză solidă a situației particulare a sitului dat. Scopul exercițiului era acela de a propune o grupare de locuințe pentru șapte familii care vor împărți același teren din zona centrală a Iașului, respectând, în același timp, spațiul privat al fiecărei unități agregate în ansamblu.

Concursul desfășurat la Iași a adus două premii Facultății de Arhitectură „G.M. Cantacuzino”. Studentele Simona Ciosnar și Monica Zavate au fost recompensate cu premiul doi, juriul apreciind spiritul boem creat prin integrarea locuințelor într-o “ruină” artificială. Ideea romantică a unei

ruine locuite dă o calitate sculpturală spațiului, astfel micile intrări, partițiile și scările transformă circulațiile în trasee prin care se descoperă la fiecare pas imagini dinamice a unei lumi aparte, aflate în spatele zidului ce o separă de strada intens circulată din zonă. Membrii juriului au considerat, de asemenea, că repertoriul formal este bine ales și contribuie la calitatea artistică a soluției propuse. În final, un proiect ce degaja o imagine nostalgică, ce stimulează imaginația.

Locuințele modulare din proiectul studenților Ioana Antăluță și Bogdan Olariu, premiați de Velux, simple la prima vedere, se compun armonios cu turnul adosat

Front stradal





Façade
 ^

zidului verde ce înconjoară micul ansamblu rezidențial. Grădinile verticale, soluții optime pentru armonizarea naturii cu mediul urban, contribuie, dincolo de beneficiile ecologice pe care le aduc, la obținerea unui efect vizual deosebit, ce susține ambianța și calitățile expresive ale grupării de locuințe. O suprastructură suspendată face legătura între acoperișurile verzi ale caselor, generând astfel o grădină comună suplimentară care poate fi accesată de la primul și al doilea etaj al turnului. Acest element spațial trimite la imaginea fortărețelor medievale,

la drumurile de strajă ale zidurilor defensive. Puținele perforații făcute în peretele verde sunt de fapt ferestre atent rezolvate, de unde observatorul are cele mai bune perspective asupra orașului.

Integrarea în vecinătate, tipologia ansamblului, calitatea locuirii în interiorul și în proximitatea locuinței, creativitatea, reprezentarea, capacitatea de auto-evaluare, reflexiv-critică, a propriului demers sunt criteriile ce au stat la baza evaluării proiectelor aflate în competiție.



Universidad de Alcalá

A room with a view

Când am ajuns în Alcalá de Henares era noapte. Încercam să întrezăresc liniile orașului, însă întunericul și lumina artificială în care erau scăldate străzile distorsionau spațiul, așa că am renunțat. Doar când am coborât din mașină, pe strada pe care urmează să locuiesc pentru următoarele patru luni, m-au frapat două detalii legate de acel spațiu pustiu: primul - omniprezența cărămizii la nivelul fațadelor, iar a doua – senzația că strada nu putea fi o stradă în adevăratul sens al cuvântului pentru că spațiul era prea îngust, zidurile prea apropiate și trotuarul aproape inexistent.

Dimineața m-au trezit aproape brutal sunetele unui clopot, ce e drept abia pe la ora zece. Intrigată de această intruziune în spațiul somnului am ridicat ruloul exterior dintr-o singură mișcare pentru ca, în sfârșit, să am o imagine coerentă a locului în care mă aflam.

Și iată, în fața mea se înălța turnul catedralei orașului, atât de aproape încât vedeam cum berzele de pe acoperiș își aranjau cuiburile și puteam număra cu ușurință blocurile de piatră ale zidurilor. În acel moment mi-am dat seama că tocmai m-am așezat într-un loc aflat sub semnul celei mai importante clădiri din orașul vechi, Catedral Magistral de los Santos Niños, de altfel cum nici că se putea mai bine. Lăsând la o parte aspectele practice precum aflarea drumului spre casă, care nu va fi niciodată greu având ca reper turnul, atmosfera creată de apropierea de catedrală va umple de pitoresc fiecare zi pe care urma să o petrec în acest oraș: imaginea, sunetul, mișcarea berzelor care locuiesc acest element arhitectural care, în fapt, nu poate fi locuit, toate acestea sunt mult mai mult decât o simplă priveliște frumoasă.

Însă ceea ce m-a uimit cel mai mult în primele zile a fost lumina. Da, lumina e altfel aici, aproape palpabilă, tăioasă și înșelătoare. Înșelătoare pentru că te face să uiți că afară sunt 12 grade. Mie mi-a dat sentimentul că

trăiesc în buclă infinită aceeași dimineață de iunie, cu aerul ei răcoros și cu lumina ei orbitoare care proiectează pe zidurile de cărămidă umbre puternice, clar conturate. Iar la apus lumina e cu adevărat spectaculoasă: cărămida se înflăcărează și mai mult, cerul pare că împrumută din culoarea mierii, iar berzele, ca niște adevărați gardieni ai orașului, își desfac aripile în semn de omagiu adus soarelui care se retrage.

Materialitatea acestui oraș continuă să exerce asupra mea o fascinație stranie, chiar dacă a trecut deja o lună de când mă aflu aici, pentru că în acest timp am descoperit că unitatea nu înseamnă în mod necesar și monotonie. În multele plimbări pe care le-am făcut prin Alcalá de Henares am întâlnit o sumedenie de modele de țesere a cărămizilor, de texturi și nuanțe. Am aflat mai târziu de la un coleg care locuiește în zonă că ceea ce îi determină în primul rând pe oameni să folosească acest material de construcție este raportul calitate-preț al acestui material, și nu neapărat regulamentele urbanistice, care nu sunt extrem de restrictive.

În acest loc din inima Spaniei am cunoscut pentru prima oară acea stare de echilibru a orașului care e adocat în prezent prin intermediul trecutului. Nucleul orașului Alcalá de Henares este centrul vechi care reprezintă în

Text & Foto:
Livia Pleșca - an IV

sine un microunivers, un mix complet de funcțiuni publice și private. Din momentul în care treci pe sub arcada zidurilor de apărare spre Calle de San Bernardo ai parte de o călătorie înapoi în timp, în Spania medievală, într-un orașel universitar.

În fapt, la rândul său, orașul pe care îl numim acum vechi s-a dezvoltat în jurul complexului universitar înființat de cardinalul Cisneros în 1499. Am aflat cu uimire că așezarea a fost proiectată în primă instanță ca oraș exclusiv universitar, după modelul renesanțist, locul care urma să găzduiască doar studenții și profesorii în perioada cursurilor. Și iată că și în zilele noastre activitatea universitară continuă să fie resortul principal al acestui oraș, cel care antrenează celelalte componente precum turismul sau comerțul.

În aceste săptămâni Alcalá de Henares mi-a dovedit că este un oraș viu, că nimic nu e doar o fațadă care reclamă o fotografie pe Instagram și atât. În spatele atâtor uși, toate marcate de o frumusețe vetustă, rafinată, viața freamătă neîncetat și răzbate din când în când dincolo de zidurile locuințelor, printr-un cântec de leagăn sau o conversație între vecini de la balcon. Schimbările aduse sunt vitale pentru a ancora orașul în prezent, însă sunt puse în practică într-un mod neintrusiv: un transport public de calitate, o infrastruc-

tură bine pusă la punct în jurul centrului vechi și o organizare echilibrată a sensurilor unice în rețeaua din interior și, poate cel mai important, multă creativitate în valorificarea turistică a arhitecturii vechi. M-am bucurat să văd că orașul vechi, tradițional, cu străduțele lui înguste, șerpuite, cu piețele și parcurile lui mici, cu gangurile și curțile lui interioare, orașul acesta disprețuit de moderniști este valabil și astăzi și poate fi locuit în contem-

poraneitate cu atâta grație. Și mai mult decât atât, ca arhitect, cred că experiența locuirii într-un oraș ca Alcalá de Henares te poate învăța multe despre organizarea și folosirea spațiului public, despre acea calitate misterioasă a orașului tradițional care contactul social degajat, în detrimentul angoasei cu care de multe ori locuitorii orașelor moderne se luptă.

Străzile orașului
Alcalá de Henares



Universit  Mediterranea di Reggio Calabria

Din momentul  n care am ajuns am  tiut c  am luat decizia corect   n alegerea destina iei. P n   i vremea p rea s  fie de partea noastr ; l s nd  n urm  frigul de acas  am ajuns  n mijlocul prim verii, vreme perfect  de explorat.

 n primele zile nu p ream a ne integra nic ieri. Cursurile alese din  ar  erau doar  n italian  sau nici m car nu existau, facultatea neav nd actualizat site-ul  n limba englez  dedicat studen ilor Erasmus.

Ce ne-a ajutat a fost grupul ESN, o asocia ie ce se ocup  cu studen ii Erasmus. Aceast  asocia ie a fost impulsul de care aveam ne-

voie pentru a ne  ncepe "noua via  ". Un colectiv ce nu te las  s  te izolezi, program nd  n mod constant evenimente ce te obi nuiau treptat cu oamenii  i locurile noi.

Dup  o vreme, am  nceput s  ne organiz m singuri c l toriile  mpreun  cu noii prieteni din asocia ie. Simplul fapt c  am fost dispu i la o schimbare at t de mare ne-a dat curajul s   ncerc m orice, s  cump r m bilete de tren cu o or   nainte de plecare, s  alerg m cu hainele aruncate  n ghiozdan, sper nd c  vom g si cazare  n drumul spre urm torul ora  sau s  comunic m mult mai deschis cu oricine, nemaexist nd bariere.

To i erau necunoscu i, to i erau poten iali prieteni.

Una dintre cele mai memorabile zile a fost legat  de un profesor ce ne-a impresionat  n mod special, nu doar prin prezen a  i dedicarea fa  de cursul s u, ci  i prin dorin a de a ne  nv  a  i dest inui totul despre arhitectur . Acesta a decis s  ne invite la o cin , dup   ncheierea cursului. Pentru a petrece mai mult timp  mpreun  dar  i pentru a ne cunoa te mai bine, am hot r t cu to ii s   l  nso im la el acas  pentru a-i g ti re ete specifice rom ne ti.



Mai multe fotografii pute i g si pe pagina de instagram a lui Adrian: [perdica.adrian](#)

Text: Alina Grigoraș
an IV

Foto: Adrian Perdică
an IV



Taormina



Castelul Nuovo, Napoli





◀ Pompei

▼ Rieti

▶ Roma





Ecole Nationale Supérieure d'Architecture et de Paysage de Lille

Experiența mea Erasmus a însemnat creștere, atât pe plan personal cât și profesional. Am învățat mai multe atât despre arhitectură, cât și despre mine însămi, printr-o descoperire continuă a limitelor personale pe care le-am depășit treptat. Viziunea despre lume, cultura, mentalitățile diferite au făcut ca raportarea mea la ceea ce înseamnă viitor să fie mult mai pretențioasă, în sensul în care am început să simt ce vreau cu adevărat de la viață, să am curajul și să știu să cer ceea ce merit. A merge în Erasmus nu înseamnă doar să călătorești și să înveți într-o școală în străinătate, ci înseamnă o călătorie și un pas spre viitor.

**Text: Clarisa Elena
Butnariuc - an V**

**Foto: Clarisa Elena Butnariuc
și Ioana Prușu - an V**





Curs de desen după model viu

Muzeul de Artă



Text: Ioana Pruşu - an V

Erasmus - o aventură de neuitat! Un mix de sentimente și noutate, prietenie și cultură, un vis. Numai așa pot descrie această experiență ce m-a adus în nordul Franței, loc ce mereu va rămâne întipărit în amintirile mele.

Cel mai mult am apreciat independența pe care am dobândit-o, curajul de a mă exprima arhitectural, dar și prietenii cu care și acum păstrez legătura.

Felul în care toate aceste amintiri se împletesc în memoria mea îmi oferă și astăzi certitudinea că a pleca cu studii prin programul Erasmus este un mare avantaj al vieții de student.



■
” **Les rêves ne se dissipent pas, mais ils ne volent que si vous leur donnez des ailes** ”

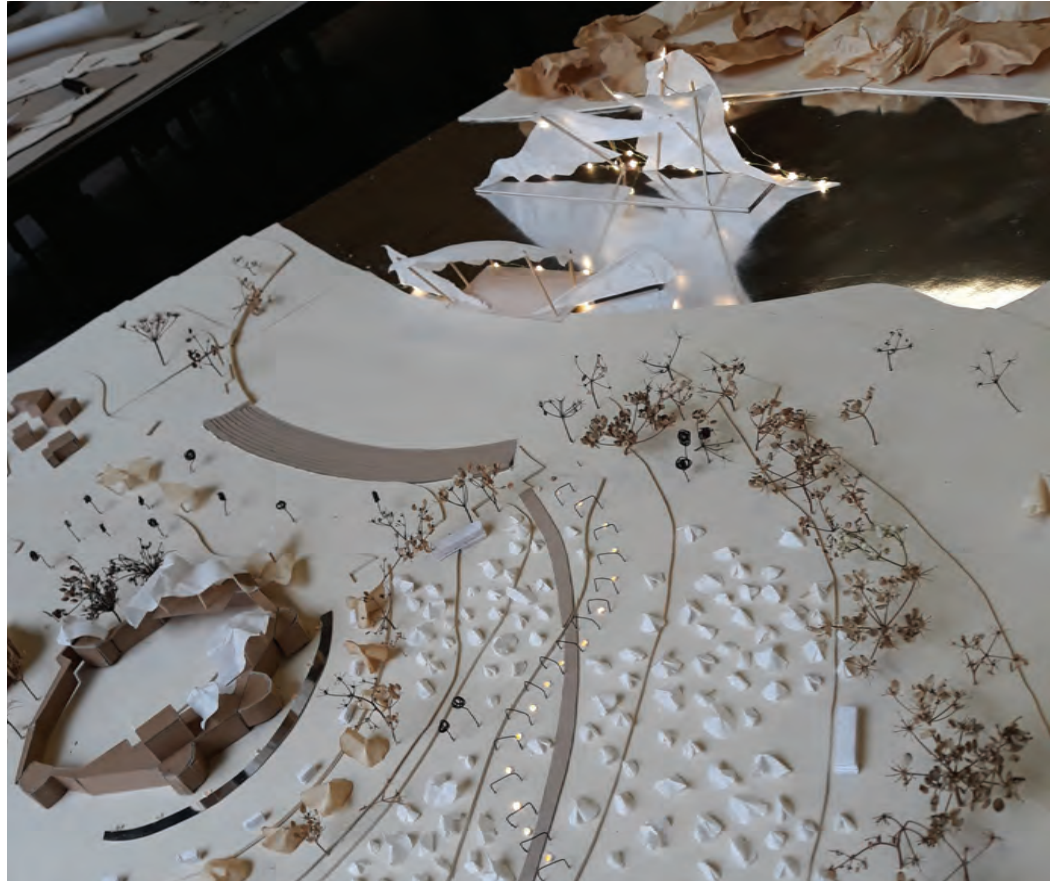
Pablo Neruda

Chiar dacă am început de puțin timp să studiez la facultatea din Lille, mă regăsesc aici, încerc să acumulez cât mai mult și să mă bucur de lucrurile ce mă fac fericită. Experiența Erasmus este despre cunoaștere și experimentare. Înveți să te adaptezi la situații cu care poate nu te-ai mai întâlnit, cunoști oameni ce provin din diferite colțuri ale lumii, te integrezi treptat în spațiul pe care îl experimentezi, cunoști orașul, efervescența și diversitatea sa culturală, străzile înguste pe care le străbați zilnic, la pas, în drum spre facultate.

Interiorul Facultății
de Arhitectură din
Lille



Proiect pentru
amenajarea unor
instalații destinate
unui festival de
muzică și
video-mapping



Text & Foto: Ana Ioana
Călinescu- an IV



Foto: Clarisa Elena
Butnariuc și Ioana
Prușu- an V



Aristotle University of Thessaloniki

Oriunde te afli poți învăța ceva nou în fiecare zi, iar prin intermediul unei mobilități Erasmus ai posibilitatea de a descoperi și redescoperi atât școala de arhitectură, cât și locurile, clădirile, spațiile publice, ornamentele, tradițiile, tehnologia, cultura. Diversitatea.

Pentru noi acest semestru este o schimbare atât de abordare, cât și de peisaj, într-un oraș brodat de clădirile și străzile trecutului, Salonic, la Facultatea de Arhitectură, Universitatea Aristotel.

Un avantaj de care beneficiază studenții Erasmus este posibilitatea de a alege orice materie din programa de învățământ, de la orice an sau chiar de la alte facultăți. Astfel, îți poți aprofunda ariile de interes și în același timp ai libertatea de a încerca și de a explora direcții noi.

Suntem la început de drum, însă Facultatea de Arhitectură "G. M. Cantacuzino" Iași sau "școala de acasă", cum am numi-o într-o discuție cordială, ne-a format un trunchi de cunoștințe din care găsim resursele pentru demararea proiectelor și înțelegerea disciplinelor alese.

La Facultatea de Arhitectură a Universității Aristotel noțiunea de parametric este o preferință poate încurajată de specificul școlii. Gândirea abstractă și tehnologiile actuale sunt materializate în teme de atelier. Astfel de teme îți provoacă creativitatea, iar posibilitatea de a învăța tehnici și programe noi animează procesul de proiectare. Înțelegem facultatea precum o unealtă prin care învățăm, într-un mediu propice gândirii libere, creatoare.





Text & Foto:
Dimache Mihai
Bogdan,
Pantilimonescu
Florina, Săucă
Raul-Andrei,
Zbarnea Diana
 an III

Interior Facultatea de
 Arhitectură Aristotel



Străzile orașului
 Salonic



” Am putea să trăim fără ea (arhitectura) și să ne rugăm fără ea, dar nu ne putem aminti fără ea ”

John Ruskin, *The Seven Lamps of Architecture*

Departate de casă, lucrurile pot părea dificile, dar am împrumutat ceva din modul de viață al grecilor: bucuria lucrurilor mărunte poate alunga orice mediu apăsător. Prietenia și deschiderea cu care am fost primiți ne-au ușurat acomodarea și ne-au ajutat să ne integrăm.

Spațiul modelează trăirile. Poate prima lecție învățată în Grecia a fost despre lumină și spațiul comun, ilustrată exemplar chiar de clădirea facultății de arhitectură. Învățăm arhitectură pentru viitor printre clădirile trecutului, ale Greciei Antice.

Student social hub an III, 2017-2018

Program social-cultural cu un grad ridicat de flexibilitate, adaptat specificului vieții sociale studențești, hub-ul este destinat unei game largi de activități: de la cele asociate studiului (bibliotecă, cercuri artistice) la cele sociale și culturale (spectacole, expoziții, prezentări/proiecții), de petrecere a timpului liber (întâlniri ale membrilor asociațiilor studențești, mese rotunde), comerț și alimentație publică.

Demersul va se va focaliza, în egală măsură, atât asupra aspectelor urbanistice (impactul asupra zonei, a relațiilor dezvoltate cu situl de inserție și cu vecinătățile imediate), cât

și celor arhitecturale (modelarea spațială, formală și funcțională). Ansamblul de funcțiuni interconectate definite prin tema-program, concretizat într-o clădire cu regim de înălțime adaptat fiecărui amplasament (dar nu mai mult de P+4E), va integra următoarele componente: hol de acces în relație direct cu spațiile pentru expoziții temporare, spațiu polivalent, biblioteca/medioteca cu sălile de lectură aferente, ateliere de creație/cercuri artistice studențești, spații comerciale și de alimentație publică, dar și birouri pentru administrație și spații tehnice.

date de temă

Livia Pleșca

Plan parter

Plan de situație
Sit: strada V. Babeș,
Cluj-Napoca

- Soluția propusă urmărește să creeze un dialog între vechi și nou, unde ceea ce există deja este oglindit peste stradă într-un front continuu, cu o geometrie clară, carteziană, în care predomină plinul. La baza conceptului stă necesitatea de media două extreme - de a reconstrui, de a umple golul rămas în țesutul urban vechi și, totodată, de a aduce ceva din spiritul arhitecturii moderne: transparența și fluiditatea spațiului.





DIALOG



FRAGMENTARE



SPATIU ADANC

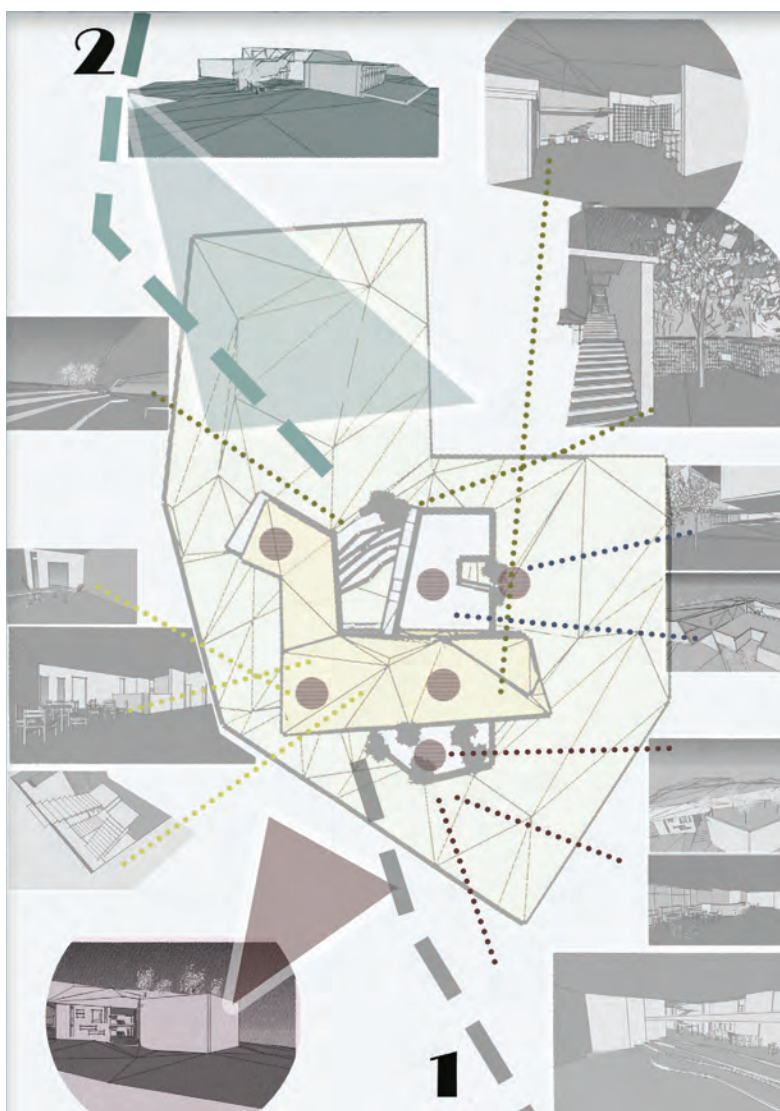
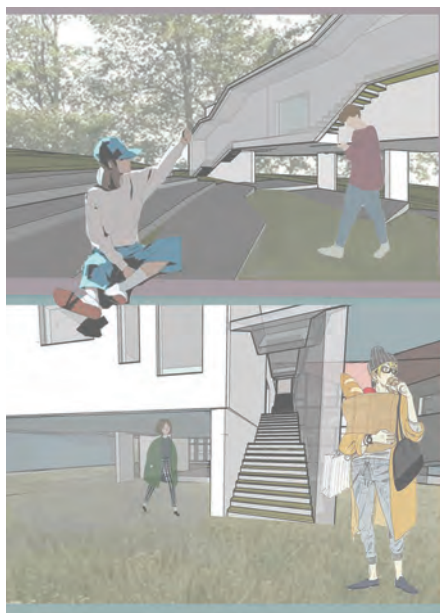
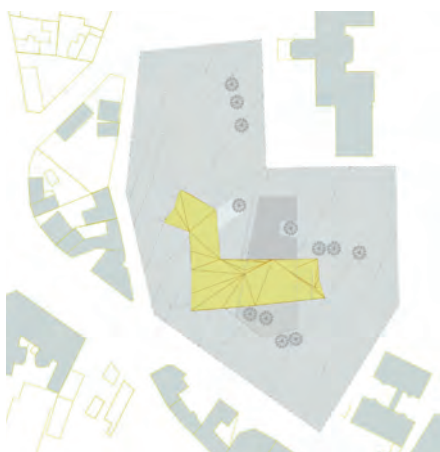
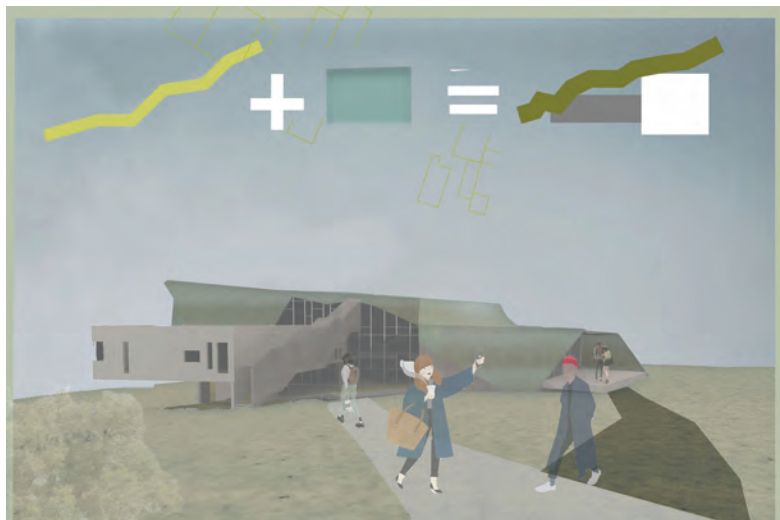


COMPRIMARE

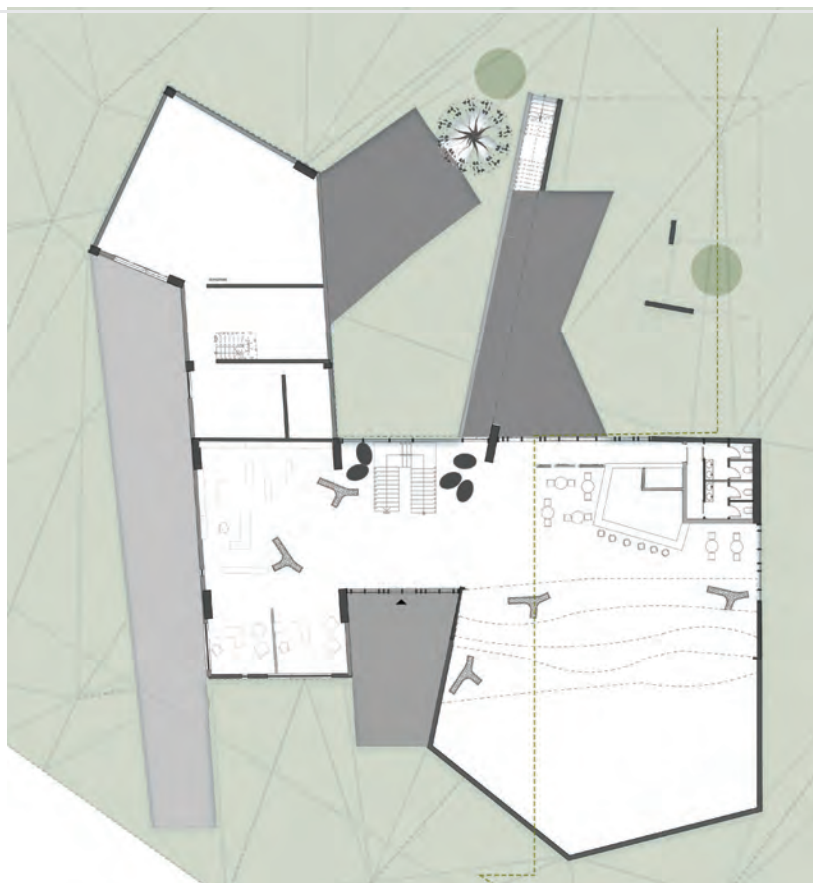


►// Unde?, pentru cine? și cum? sunt întrebările care au stat la baza conturării conceptului de bază al proiectului: un spațiu al întâlnirii diferitelor categorii de studenți, al împărtășirii ideilor, manifestării creative, dar și al relaxării active. Proiectul propune un spațiu deschis, multifuncțional, ale cărui atribute pot fi definite în termenii accesibilității, ai interacțiunii sociale, comunicării, ai diversității activităților asociate, ai polyvalenței și flexibilității în utilizare.

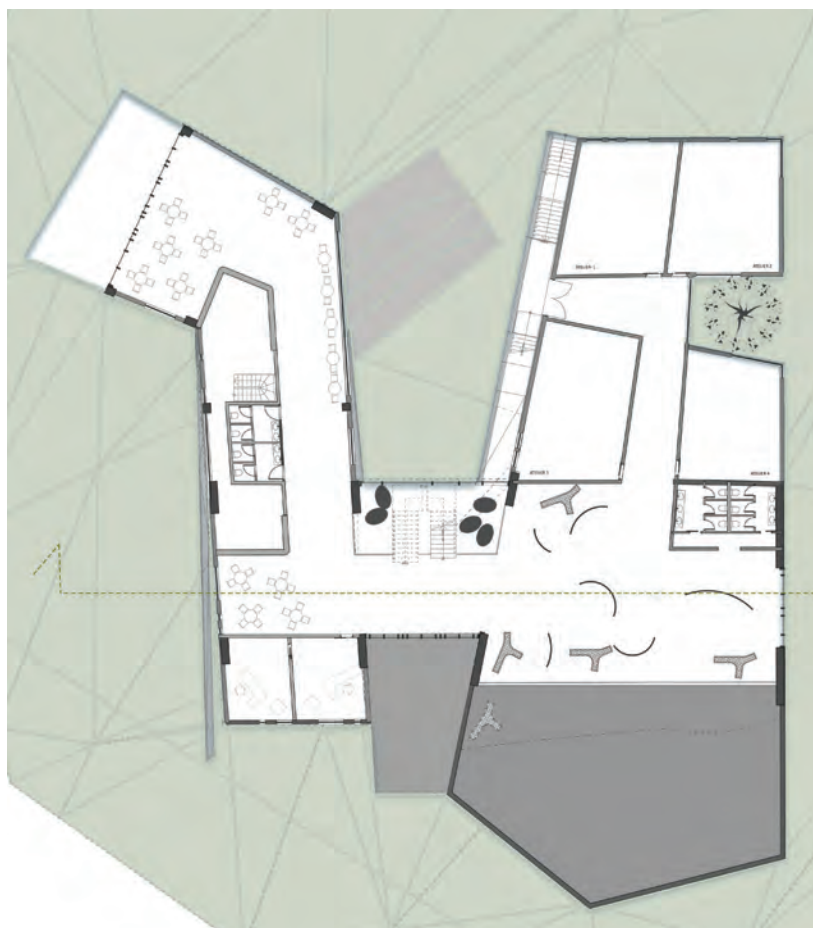
Georgiana Cobuz



Plan parter



Plan etaj 1



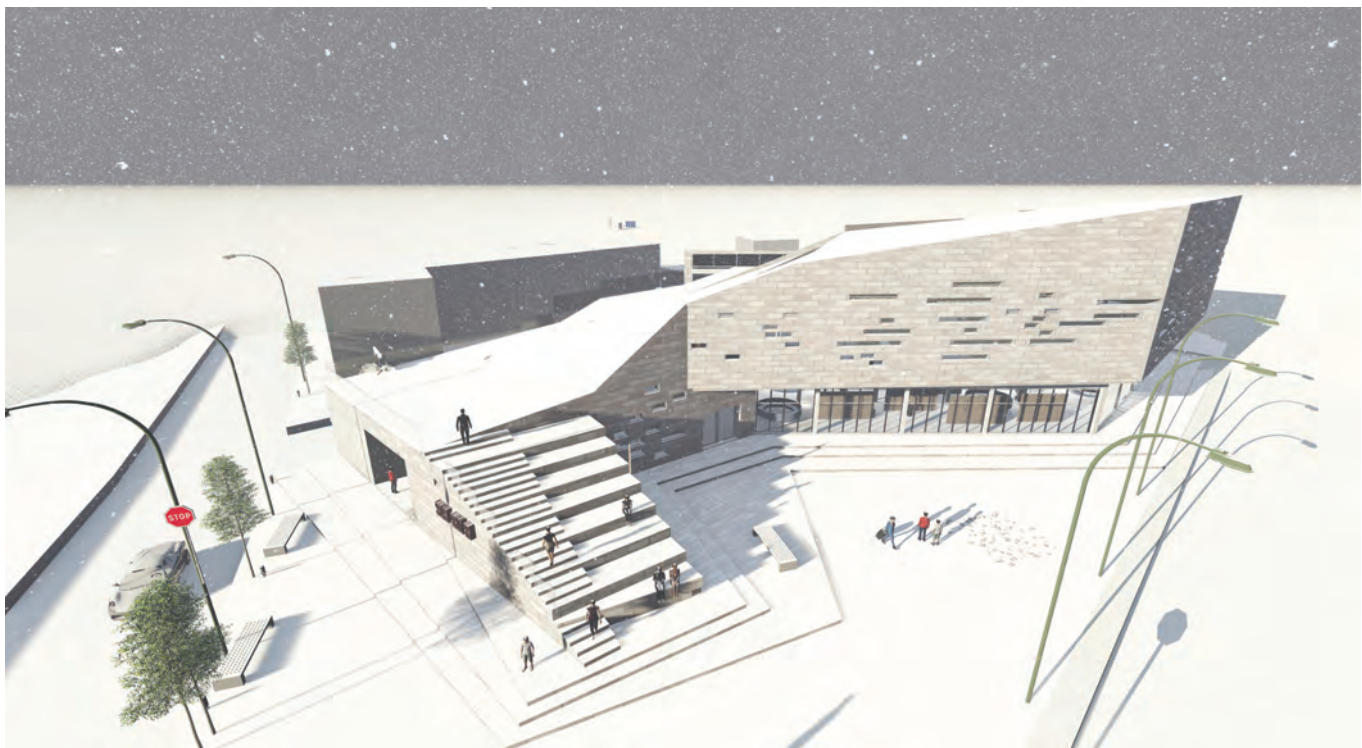
Plan de situație
Sit: Cluj-Napoca



►|| Țesutul matricii urbane a Brașovului, dar și conformația dinamică a reliefului local, mi-au sugerat necesitatea preluării unor elemente care să se contopească armonizat cu viitoarea clădire. Astfel, conceptul HUB-ului a avut la bază preluarea mișcării de creștere, de înălțare, aplicat atât în sens denotativ, cât și conotativ. Volumetria prezintă o mișcare lină de emergență, care pornește de la cota parterului (în strânsă legătură cu piațeta creată în zona de intersecție a celor două cai de circulație) și atinge nivelul maxim de P+2E, în ideea obținerii unui necesar accent vertical.

Organizarea și ierarhizarea spațiilor în clădire se realizează ascendent, în ordinea gradului de utilizare, accesibilitate și de participare, în componente spațiale adaptate principalelor tipuri de activități și a specificului particular al acestora.

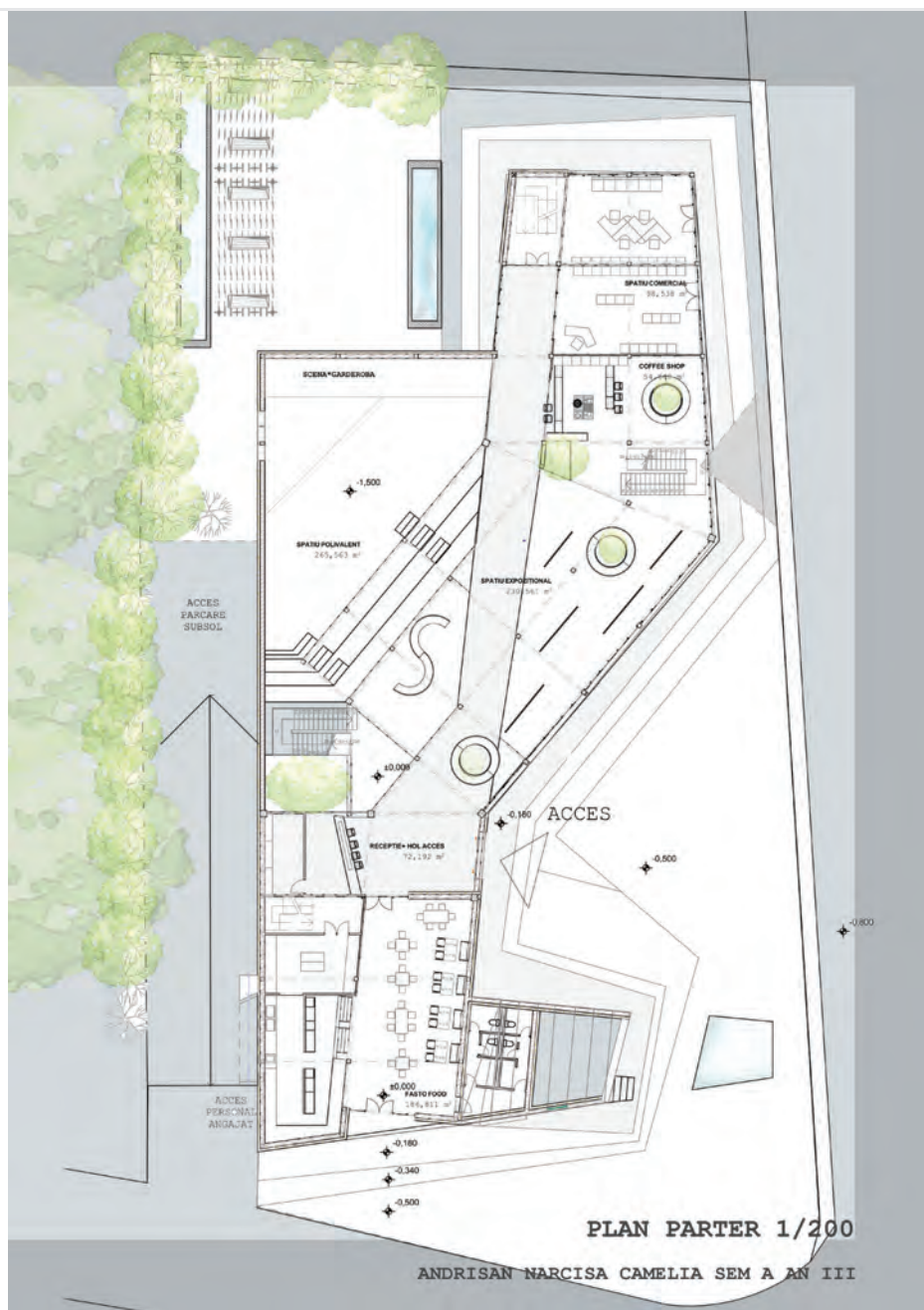
Prin amplasarea strategică pe sit, se creează spații pietonale generoase: piațeta și grădina semi-privată. Astfel activitățile ce se desfășoară în interiorul clădirii se pot extinde spre exterior, realizându-se o legătură strânsă cu mediul natural și amenajat al zonei de implant. Planul fațadei, prin continuitatea elementelor care o compun, a materialelor utilizate, a texturii și cromaticii, oferă impresia unui spațiu protejat și detașat de agitația exterioară, în care se dezvoltă un mediu propice pentru desfășurarea activităților studentești.



Plan parter



Plan de situație



Grădiniță cu 6 grupe an III, 2017-2018

În contextul dezvoltării relativ necontrolate a orașului Iași și a apariției unor cartiere rezidențiale noi, este necesară echilibrarea funcțională la nivel urban prin amplasarea unor dotări necesare. În condițiile insuficienței prezenței a spațiilor destinate educației copiilor preșcolari, tema propune realizarea unei grădinițe cu 6 grupe care să deservească zonele rezidențiale în dezvoltare. În această situație sunt propuse amplasamente cu condiții de vecinătate și configurații diferite, pentru a asigura o diversitate cât mai mare a modurilor de organizare. În fiecare caz, amplasamentul se află în proximitatea zonelor rezidențiale, asigurând astfel beneficiarilor distanțe de parcurgere cât mai reduse.

Grădinița va avea o capacitate de 6 semi-grupe de câte 20 de copii, câte 2 semi-grupe pentru cele trei categorii de vârstă : 3-4 ani, 4-5 ani și 5-6 ani. Componentele funcționale principale cuprind zona acces, cu spațiul de așteptare, camera de primire-filtru și cabinetul medical, spații destinate igienei vestimentare, sălile de clasă destinate grupelor, spațiul comun polivalent și cel de servire a mesei, spații administrative și spații rezervate personalului didactic. Pe amplasament vor fi prevăzute atât spații de joacă exterioare în relație directă cu spațiile grupelor, cât și accese auto și parcări pentru părinți și personalul didactic.

date de temă

Diana Schwab

Plan parter
Sit: cartier Green Park,
Iași

secțiuni

►/|| Inside out

O lume în lume, un “înăuntru” și un “afară”, o trecere peste apă și un labirint interior care poartă promisiunea unei experiențe ludice. Acestea sunt coordonatele conceptuale ale proiectului. Amplasarea grădiniței pe un sit cu vecinătăți neadecvate funcțiunii, cu toate cele patru laturi expuse ori spre circulații auto sau spre râu, implicând posibile riscuri pentru copii, a generat o compoziție introvertită. Însă, în locul unei organizări centrale, am propus fragmentarea spațiului în mai multe curți interioare adiacente fiecărei grupe - la o scară mai familiară, mai ușor de perceput și de parcurs de către cei mici. Astfel, limita spațiilor interioare se pierde, creând relații multiple între interior și exterior, încurajând libertatea, jocul și interacțiunea într-un mediu protejat.





SECTIUNE NORD-SUD, 1:200

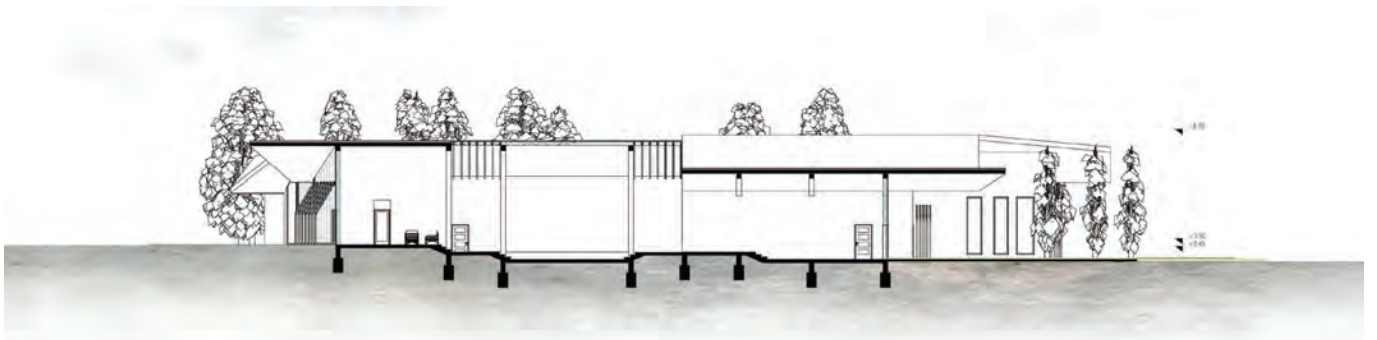
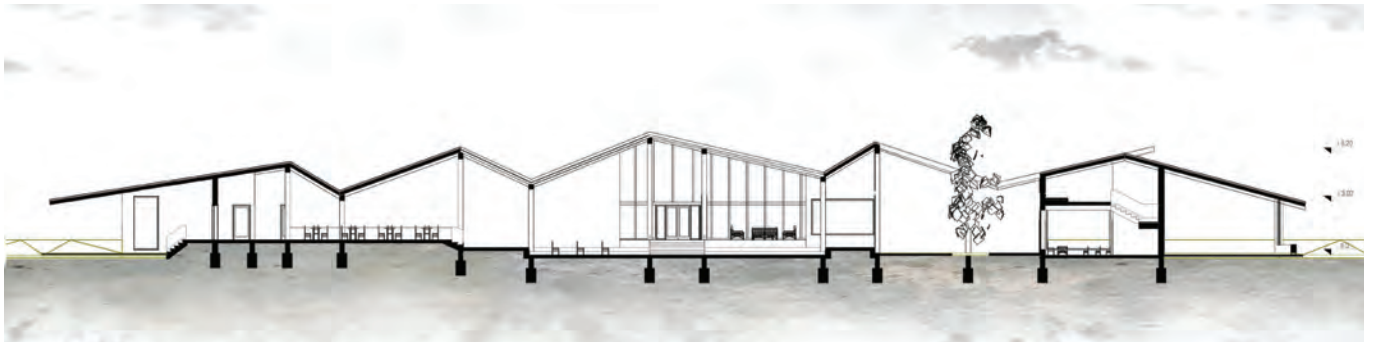


SECTIUNE VEST-SUD, 1:200



- /|| Ideea principală urmărește crearea unor spații de calitate organizate într-o logică compozițională în care accentul cade pe fluiditatea și transparența spațiului, realizat într-o manieră ecologică, cu materiale naturale. Propunerea constă într-un joc de volume care înglobează sălile de clasă, în care fiecare dintre acestea este individualizată și se deschide pe toate laturile, beneficiind de expunere constantă la lumina soarelui și acces la grădina cu locul de joacă. Celelalte funcțiuni precum vestiarul, bucătăria și administrația sunt orientate către nord, în zona centrală fiind concentrat un spațiu polivalent dedicat atât jocului, cât și activităților didactice.





►/|| Little village on a cloud

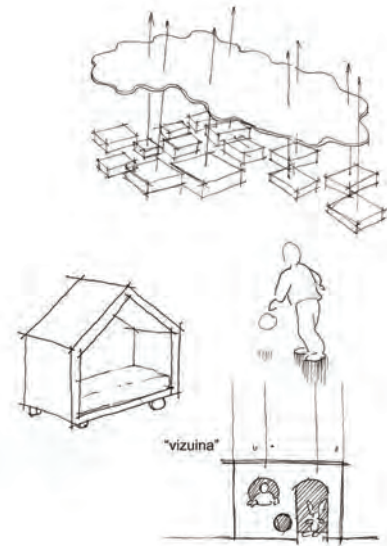
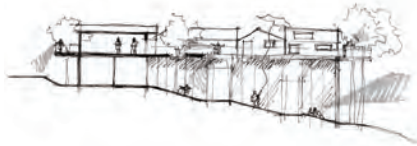
Volumele în care sunt organizate principalele categorii de spații care compun grădinița (și care împrumută formal imaginea sintetizată a unor locuințe tradiționale) intersectează “placa-nor”, un element cu o bogată încărcătură semantică, care oferă unitate compozițională ansamblului. O “așezare situată la înălțime”, în care copii au ocazia unor raportări inedite și interesante la mediul înconjurător, mai multă libertate de mișcare și multiple opțiuni în desfășurarea activităților. În interior, spațiul se dilată treptat pe verticală, iar zona comună, aflată în directă legătură cu grupele, se prelungește prin rampe în exterior.

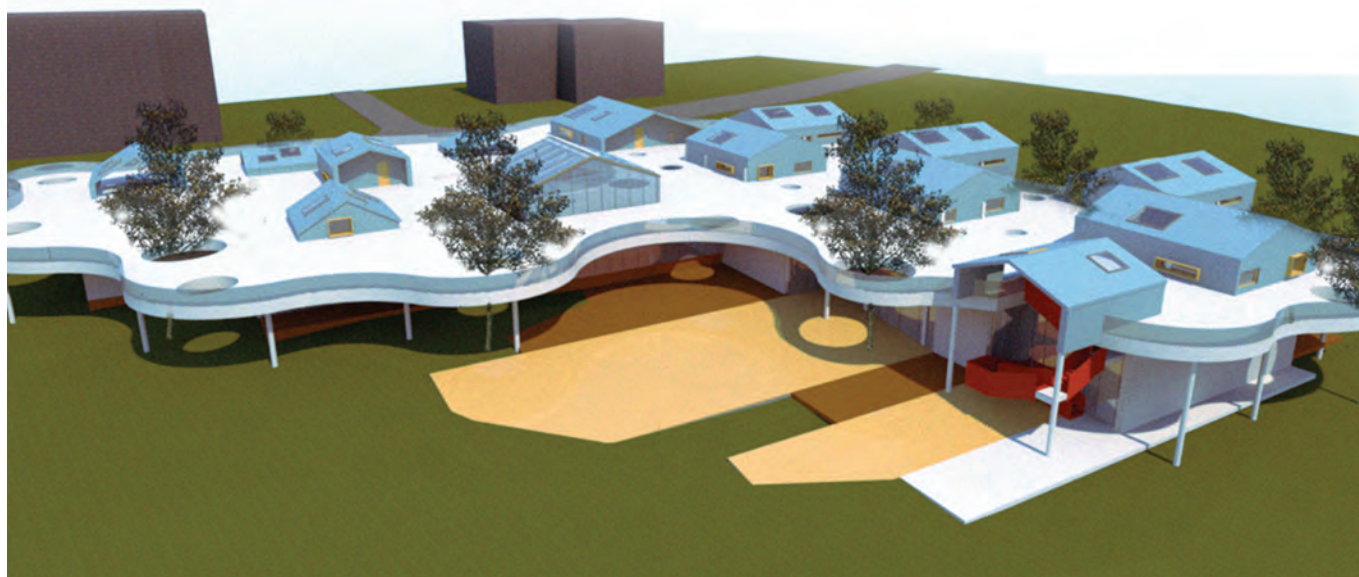
Livia Pleșca

Plan parter

Sit: strada Ciurchi, Iași

Fațade, secțiune





Complex Rezidențial pentru vârsta a III-a an III, 2018-2019

Conform statisticilor actuale, fenomenul "îmbătrânirii demografice" este situat printre primele cinci probleme mondiale legate de sănătate. Ne confruntăm cu o redefinire a noțiunii uzuale de îngrijire continuă, o redefinire a noțiunii de vârstnic. Noile teorii aduc concepte care pun accentul pe cultivarea sentimentului utilității și al identității. Cercetările au arătat că implicarea socială a persoanelor în vârstă, crește speranța de viață în egală măsură cu revoluția lumii medicale. În termeni arhitecturali, este foarte importantă conceperea unui mediu ce poate susține și stimula utilizatorul atât din punct de vedere fizic, cât și social, subliniind aici

importanța reintegrării sociale a rezidenților vârstnici. Tema își propune imaginarea unui "spațiu de locuit în conformitate cu principiile unei îmbătrâniri active" dedicat persoanelor de vârsta a treia.

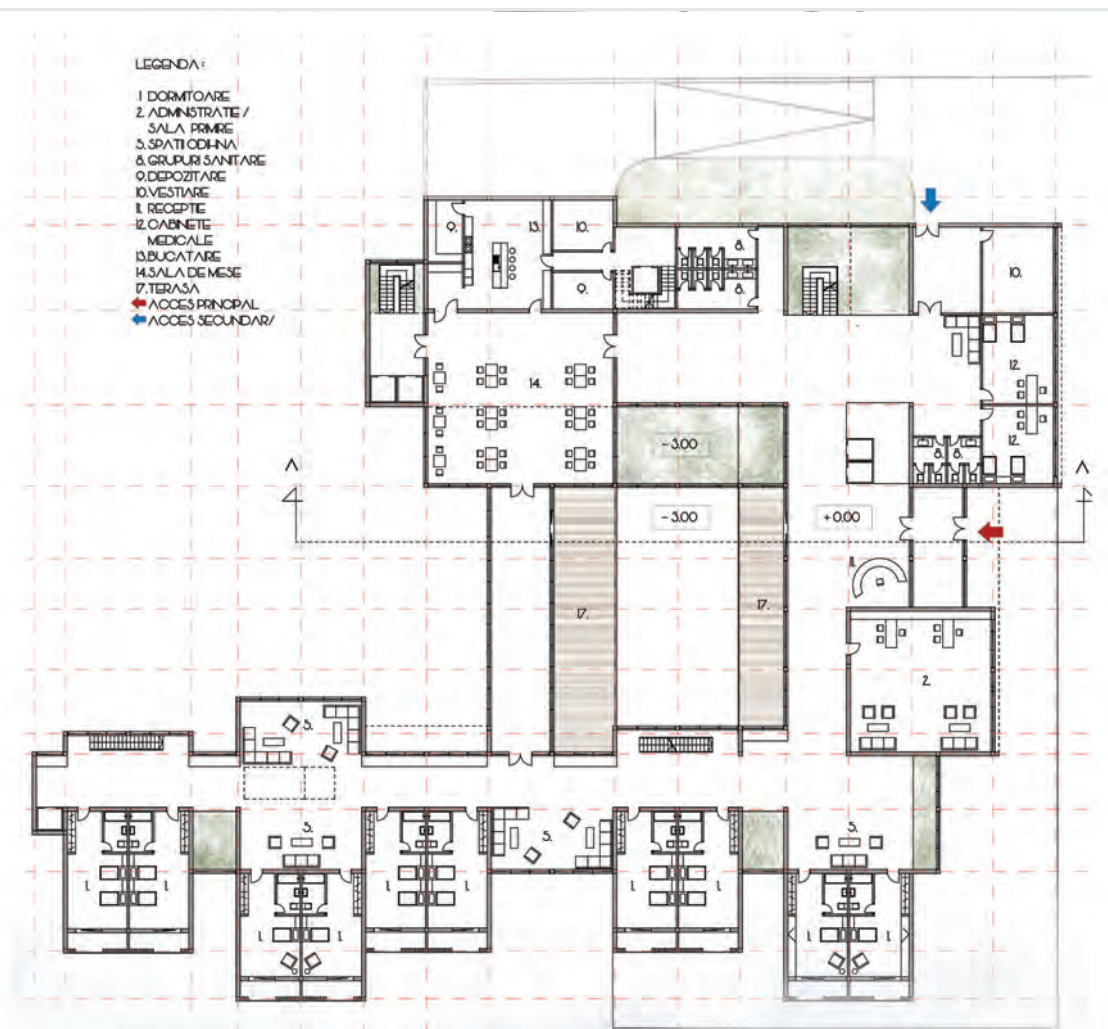
Programul cuprinde cinci categorii de funcțiuni: zona comună, zona de locuit - rezervată pensionarilor; servicii de asistență socială și medicală - pentru ajutorarea pensionarilor și a persoanelor vârstnice; anexe tehnice dotări micro-comunitare - zonă destinată atât locuitorilor ansamblului, cât și membrilor comunității.

date de temă

Cezara Iuliana
Susanu

►/■ Amplasamentul se află în vecinătatea Grădinii Botanice și beneficiază de un peisaj cu totul deosebit. Prezența unui mediu natural de o asemenea calitate a constituit o invitație către găsirea unei soluții adaptate contextului, atât în privința organizării generale, cât și a comunicării spațiilor interioare cu exteriorul, în care elementul vegetal este permanent prezent, integrat în amenajarea spațiilor. Pe lângă provocarea de a oferi un răspuns coerent, adaptat exigențelor practic-utilitare ale programului, principalul obiectiv în compoziția formelor și volumelor, în modelarea spațială și morfo-funcțională a fost cel de a crea un spațiu terapeutic chiar prin calitățile sale arhitecturale, care să ofere o atmosferă primitoare și călduroasă, să insuflă sentimentul "de acasă". Ansamblul a fost gândit, la scară umană, ca o agregare de module repetitive, similare formal, asemănătoare unor case, care asociază din punct de vedere semantic ideea de sociabilitate și solidaritate comunitară, de liniște și de siguranță.





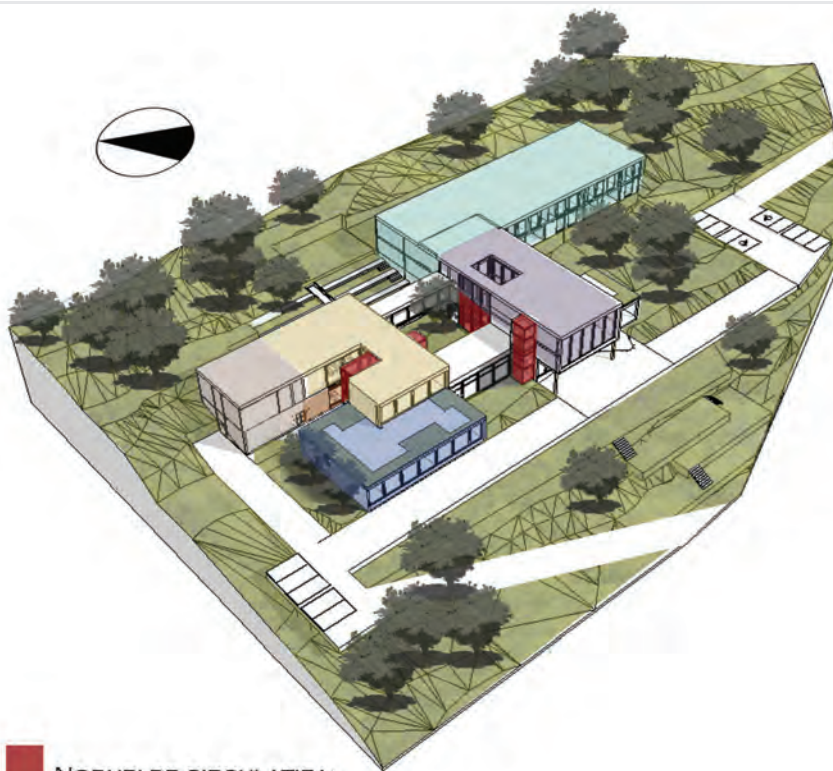
Plan parter
Sît: Grădina Botanică,
Iași

Façade



►/ Complexul rezidențial pentru vârsta a-III-a prezentat mai jos propune un spațiu micro-comunitar a cărui concepție a avut la bază principiile unei "îmbătrâniri active": siguranță, interacțiune socială și comunicare, activități în comun, confort, etc și care accentuează prin organizarea compozițională de ansamblu și prin ambianța creată ideea de "oraș în oraș" și sentimentul de "acasă". Amplasat pe un teren cu o pantă abruptă, ansamblul rezidențial se adaptează configurației sitului, oferind, într-o compoziție în care sunt agregate în volume distincte, situate la cote favorabile, cu o bună iluminare naturală și legătură cu exteriorul, principalele categorii de spații funcționale.

Spațiile interioare sunt organizate după gradul de expunere al acestora, de la public, la semipublic și privat, cu preocuparea consecventă de a oferi zone cu grad variabil de interacțiune, socializare, activitate și intimitate, în ideea conturării unei identități distincte, unui loc pe care rezidenții seniori să și-l poată cu ușurință apropria.



- NODURI DE CIRCULATIE v.
- ZONA DE SERVICII / APROVIZIONARE
- ZONA MEDICALA
- ZONA DE SERVIRE A MESEI
- ZONA DE CAZARE
- ZONA DE SOCIALIZARE / INTALNIRE/ DISCUTII
- ZONA DE ACTIVITATI

Adelina Elena Bursuc

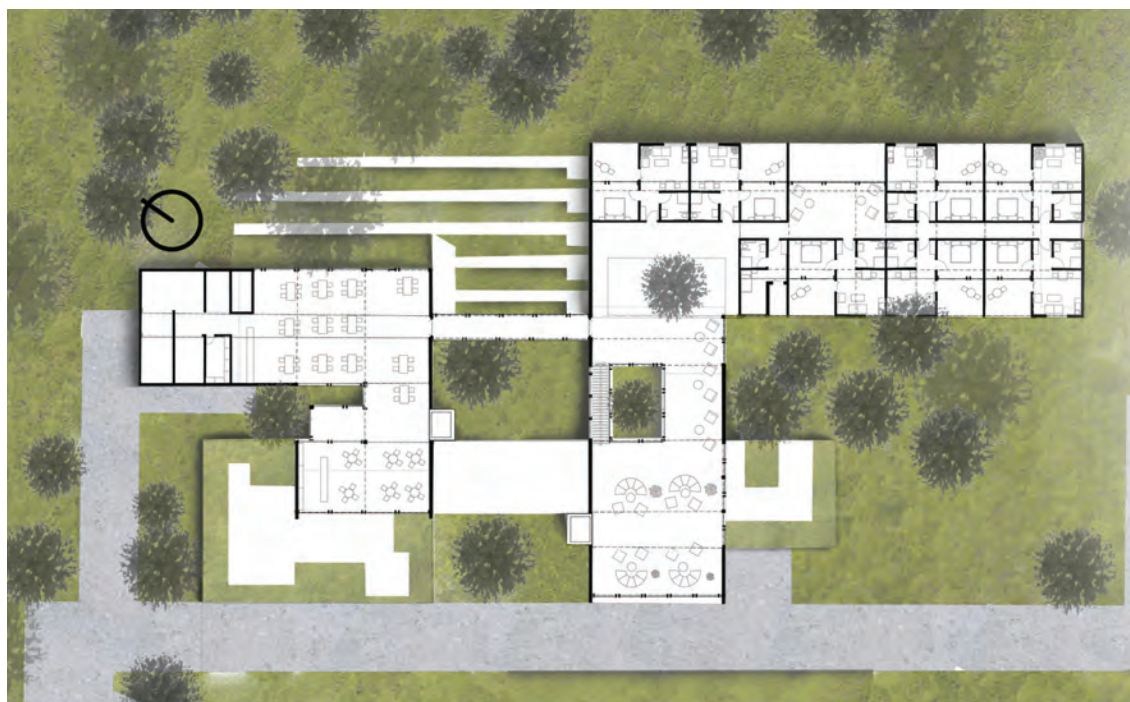
Façade



Secțiune caracteristică



Plan parter
Plan etaj 1
Sit: strada C.A. Rosetti, Iași



Ansamblu rezidențial an IV, 2018-2019

Aglomerările urbane redefinesc constant conceptul de locuire care, de cele mai multe ori, presupune o creștere a densității și o extindere pe verticală. Această suprapunere nu trebuie să conducă în mod necesar la o diminuare a calității locuirii, dimpotrivă obiectivul principal reprezintă obținerea unui echilibru între confortul unei locuințe unifamiliale și economia de spațiu specifică locuirii colective. Ansamblurile rezidențiale oferă posibilitatea integrării unor funcțiuni conexe, fiind încurajate astfel oportunitățile de creștere/dezvoltare urbană. Conlucrează astfel spații cu utilizări și semnificații complexe, al căror rol este acela de a asigura un standard

ridicat al vieții în mediul urban, cu bogate implicații sociale și culturale.

Integrarea unitară a zonelor rezidențiale noi în țesutul urban existent poate avea efecte benefice asupra comunității (diminuarea mobilității auto, rezolvarea parcajelor din zonă, încurajarea transportului public) prin concentrarea într-un teritoriu cu dimensiuni relativ reduse a funcțiilor complementare (locuire, servicii, loisir, etc.). Obiectivele principale ale studiului sunt asimilarea particularităților programului locuinței colective și înțelegerea mijloacelor de integrare a unităților de locuit în ansamblul urban.

date de temă

Georgiana Cobuz și
Diana Saizu

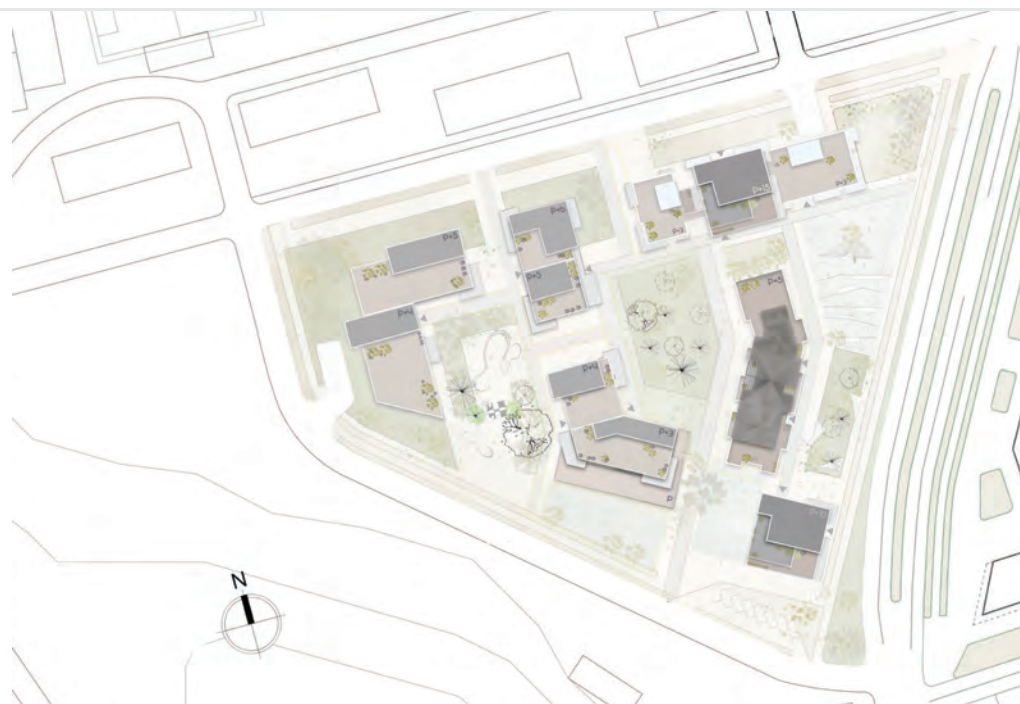
- /■ Ideea generatoare a proiectului a pornit de la adaptarea la condițiile amplasamentului într-o atitudine care să echilibreze ansamblul propus cu vecinătățile. Conceptul se bazează pe realizarea unei ierarhii clare a elementelor componente și pe ideea separării gândită nu în sensul de barieră ci de gradare a nivelurilor diferite de intimitate prin crearea unei serii de semi-incinte cu caracter funcțional flexibil. Ansamblul înglobează funcțiuni accesibile atât la nivel public, cât și privat, doar pentru locatari, iar la nivelul unităților de locuit s-a avut în vedere diversificarea apartamentelor și o distribuție judicioasă în relație cu orientarea cardinală și perspectivele favorabile.



Plan de situație
Sit: Manta Roșie, Iași



Plan nivel curent



►|| Complexul rezidențial propus îmbină într-o manieră armonioasă funcțiunea principală de locuire cu cele complementare, necesare pentru moduri de viață active și diversificate, într-o formă dinamică ce se evidențiază tocmai prin contrastul față de împrejurimi.

Spațiile verzi din interiorul ansamblului creează o ambianță plăcută și facilitează integrarea acestuia în contextul existent. Terasarea succesivă a volumelor derivă din intenția de a păstra un regim de înălțime relativ scăzut și din dorința de a oferi apartamentelor terase spațioase cu orientări favorabile.

Datorită variației pe înălțime a fost posibilă reducerea masivității volumelor evitând atât monotonia constructivă, cât și problema iluminării naturale ce apare adesea în astfel de ansambluri. O altă motivație a formei propuse a fost dorința de a realiza apartamente cu suprafețe și forme diferite pentru a promova o diversitate spațială cât mai bogată.

Miruna Gontariu și
Manuela Neculau

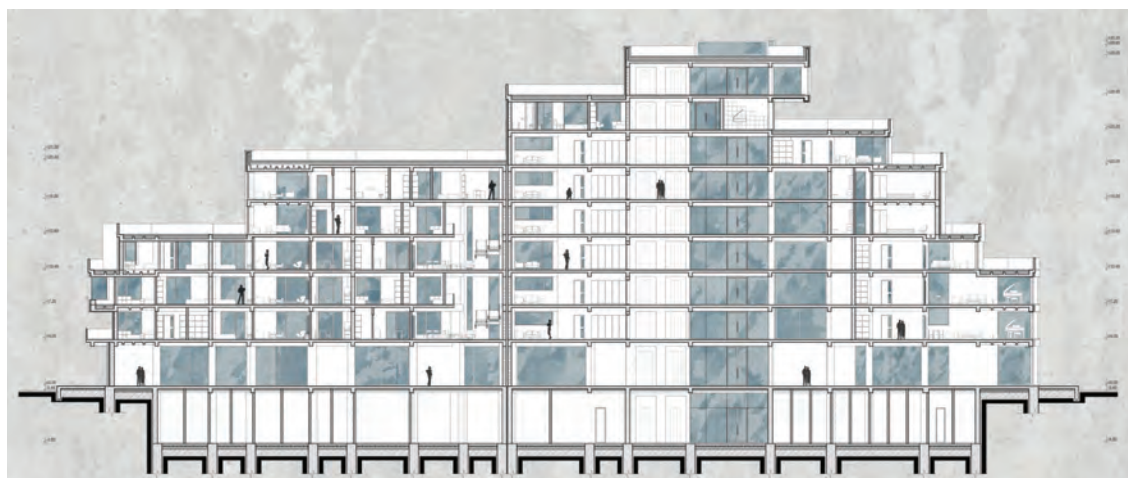
Plan de situație
Sit: Manta Roșie, Iași



Secțiune caracteristică



Planuri nivel curent



Complex hotelier 3* an IV, 2017-2018

Programul hotelier se referă la o „structură de primire” complexă, a cărei diversitate tipologică a condus la afirmarea marilor ansambluri hoteliere drept elemente marcante ale urbanității. Hotelurile pot fi organizate în clădiri sau corpuri de clădiri ce oferă clienților o serie de servicii specifice, precum: cazare (serviciul de bază), alimentație (restaurant, bar, cafenea), comerț (presă, etc.), organizare întruniri - conferințe, agrement (închirieri echipamente sportive, saună, masaj, cosmetică, etc.)
Categorica hotelului (numărul de stele) este

stabilită în funcție de existența dotărilor corespunzătoare și de calitatea serviciilor oferite.

Studiul temei propuse are ca scop asimilarea metodologiei proiectării complexe de arhitectură ca proces multidisciplinar care integrează elemente funcționale, de limbaj, estetice, tehnice și constructive, de legislație, etc., în relație directă cu exigentele raportării la un amplasament concret.

date de temă

Clarisa Elena Butnariuc
Ioana Prușu

Plan parter



Plan de situație



- /|| Ideea centrală care stă la baza proiectului de hotel pornește de la necesitatea amplasării unui volum reper într-o zonă urbană cu o arhitectură impersonală, dar care beneficiază de o foarte bună vizibilitate. Prin proporțiile și modul de compunere, de glisare a cutiilor care oferă expresivitate fațadei, am urmărit accentuarea verticalității, dar și un contrast cu ritmurile egale ale locuințelor colective din vecinătate. Verdele vegetației bogate din zonă este preluat prin panouri verticale înierbate ce acoperă volumul de cazare, diminuându-i materialitatea.





Ansamblu multifuncțional an V, 2018-2019

La nivelul imaginii urbane, prin modalitățile diferite de implantare și integrare în cadrul orașului, ansamblurile urbane ce cuprind funcțiuni mixte (birouri, locuințe colective, spații comerciale) redefinesc silueta urbană și identitatea locală. O astfel de intervenție urbană de amploare poate facilita reabilitarea și restructurarea urbană a unei zone anterior subdezvoltate și asigură o evoluție coerentă a orașului. Crearea de noi poluri de interes, atractive pentru publicul larg, este scopul major care stă la baza proiectării ansamblurilor urbane multifuncționale. În acest sens tema

proiectului solicită studiul relațiilor dintre componentele majore ale spațiului public prin articularea unor tipologii spațiale de tranziție, în care coexistă activități publice, semi-publice și semi-private. Proiectul de față este dezvoltat ca un proiect unitar, cu funcțiuni publice amplasate la nivelul parterului și mezaninului și cu organizarea la etajele superioare, în volume distincte, a celor două componente majore ale ansamblului: centrul de afaceri și locuințele colective de serviciu.

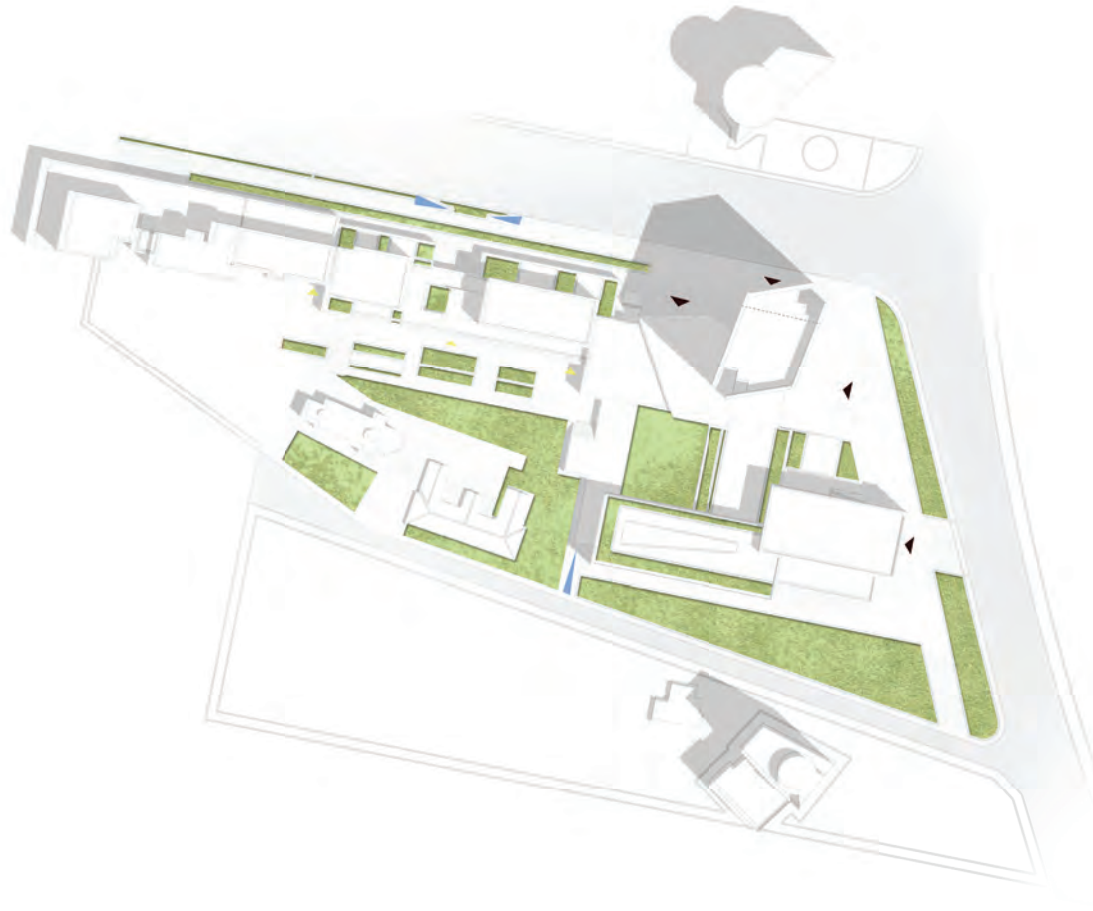
date de temă



Ioana Larisa Astancăi
Ștefan Stan

- Proiectul ansamblului multifuncțional propune o integrare organică în context. Am urmărit permeabilizarea limitelor prin generarea unor trasee libere publice, dar și gradarea spațiilor de la public, semipublic la privat. Regimul de înălțime a fost determinat de prezența hotelului Europa de vis-a-vis, cu intenția de a echilibra vizual perspectiva largă din lungul străzii Anastasie Panu.
- Zona de locuințe conține trei volume distincte, pentru crearea unei discontinuități controlate a frontului de blocuri existent. Golurile formate permit percepția bisericii Barnovschi, monument de referință al patrimoniului istoric și arhitectural al orașului.
- Modelarea plastică a fațadelor din sticlă dinamizează compoziția în zona birourilor, oferind o reflexie fragmentată a contextului urban în care coexistă arhitectura veche, modernă și cea contemporană







Plan de situație
Sit: strada Anastasie
Panu, Iași



Plan parter

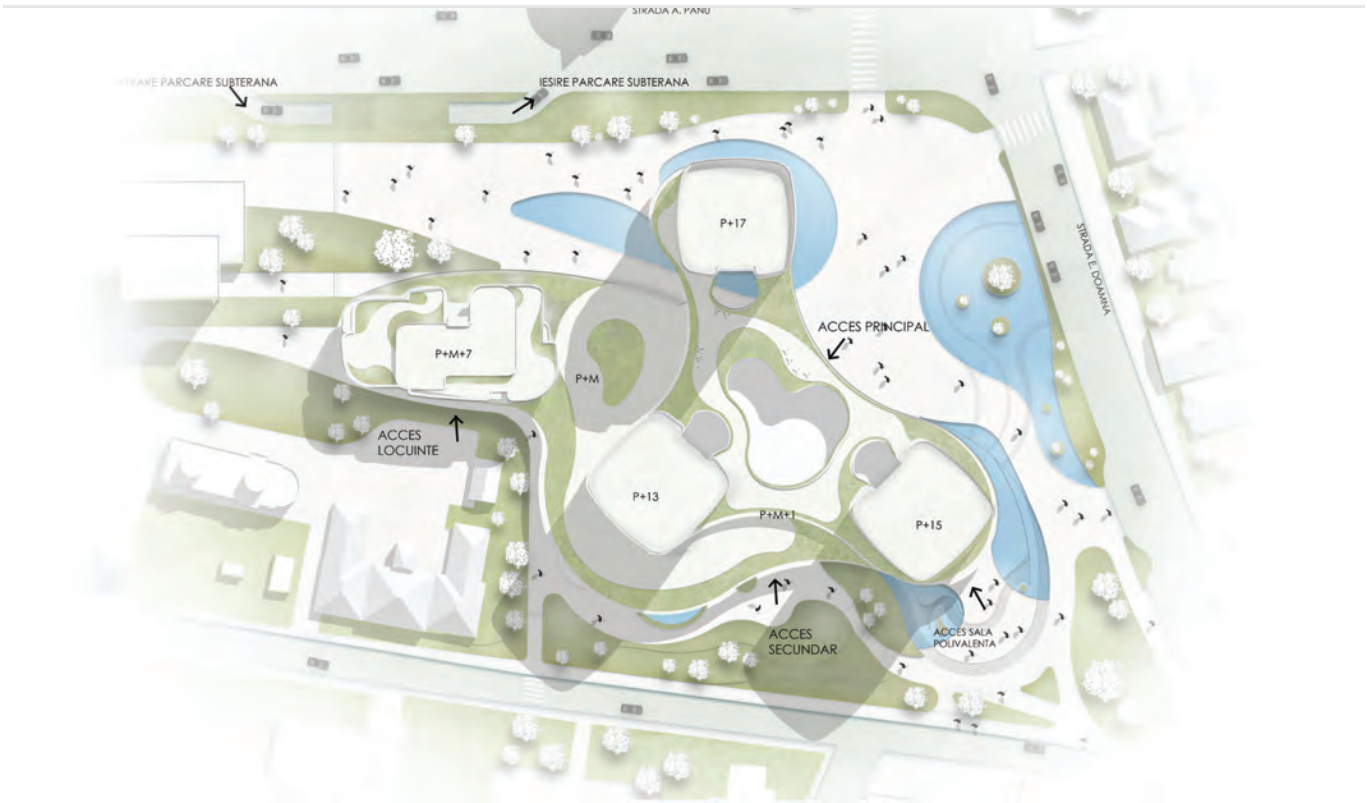


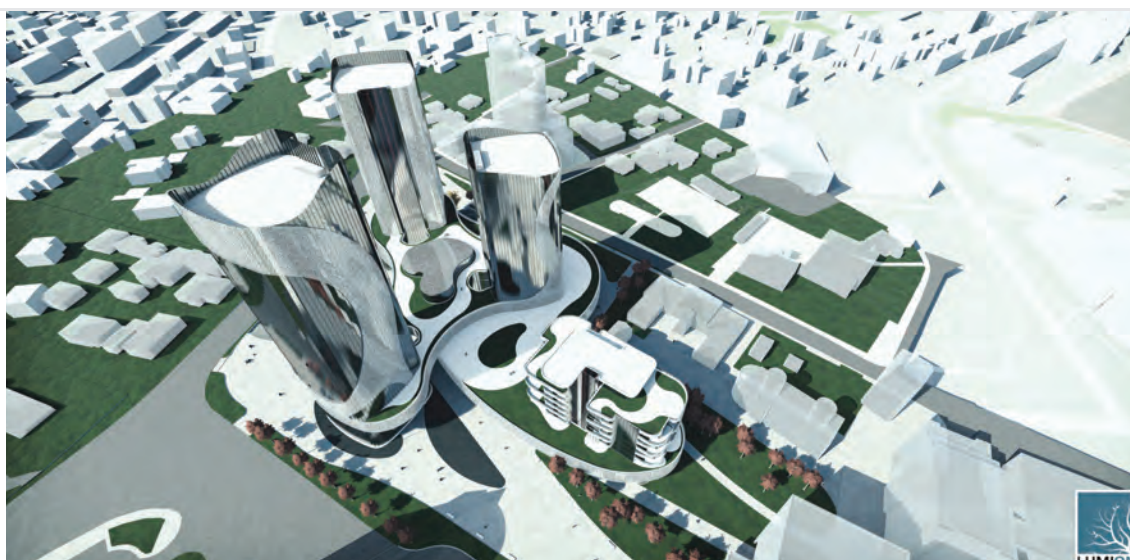
►|| Orașul Iași este în continuă dezvoltare. Compatibilitatea funcțională a zonei și poziția favorabilă în cadrul orașului au constituit punctele forte al amplasamentului. Regimul de înălțime al turnurilor din vecinătate a constituit un argument pentru adoptarea unei dezvoltări pe verticală a volumelor, într-un ansamblu coerent, un adevărat nod funcțional, polarizator, în zona centrală a orașului. Cele trei turnuri de birouri sunt legate de cel al locuințelor printr-o bază orizontală ce conține funcțiuni publice. Perspectivele favorabile către Biserica Barnovschi pe care le oferă amplasamentul au avut un rol important în organizarea compozițională. Ansamblul se deschide spre exterior la cote diferite prin intermediul unor terase succesive ambientale prin amenajări peisagere.

Andreia Nicoleta Pițu
Vlad Cosmin Saucă









Plan de situație
Sit: strada Anastasie
Panu, Iași



Plan parter



În dialog cu Laurian Ghinițoiu

Interviu — Andreea Movilă

Cine este Laurian Ghinițoiu ?

Laurian Ghinițoiu folosește fotografia ca instrument de documentare a mediului construit. Este arhitect, a terminat facultatea la Iași, în 2010, și masterul la DIA (Dessau International Architecture) în 2014, unde, în prezent, predă un seminar cu tema fotografia de arhitectură. După ce s-a mutat în Berlin, în 2014, și a lucrat un an într-un birou, și-a îndreptat atenția către fotografia de arhitectură.

De ce momente ale educației tale în cadrul Facultății de Arhitectură din Iași îți aduci aminte cu plăcere și ce aspecte consideri că au fost relevante pentru formația ta ulterioară ?

Orele de proiectare cuplate cu multitudinea de nopți nedormite, au fost sigur bazele dezvoltării mele ca arhitect. Cred că am fost ultima generație de studenți care a lucrat noaptea în ateliere, iar când nu primeam aprobare în facultate, găseam tot felul de "spații de lucru" improvizate împreună cu prietenii. Cel puțin în fel de important, a fost participarea și organizarea de activități extracurriculare: festivaluri de arhitectură, workshopuri, expoziții, școli de vară, conferințe, evenimente în cadrul

ASAI. Toate acestea mi-au deschis noi orizonturi și mi-au dezvoltat setea de cunoaștere și dorința de a experimenta mai mult.

De ce fotografia de arhitectură?

Arhitectura și mediul construit, au fost tot timpul fundalul fotografiilor și al poveștilor pe care le căutam zilnic. În timp, am trecut printr-un proces natural de conștientizare a faptului că ceea ce făceam deja se numește "Fotografie de arhitectură". Cred totuși că e un termen puțin prea rigid pentru abordarea pe care o am, având în vedere că nu pun prea mult accent pe tehnică, ci îmi depun toată energia în a căuta poveștile din spatele arhitecturii. I-aș zice foto-jurnalism de arhitectură - arhitectura este evident subiectul principal, dar reportajele sunt atât despre contextualizare, scară și felul în care arhitectura este utilizată, cât și despre reacțiile și emoțiile oamenilor. În același timp, există o prăpastie între ceea ce proiectează arhitecții, ceea ce reușesc să construiască și ceea ce promovează. Fotografia, dacă este folosită obiectiv, poate fi un instrument important de

Toptek1, CG City, 2016,
Lucknow



Expo Milan 2015
UK Pavillion
Wolfgang Buttress



a documenta mediul construit. Momentan cred că misiunea mea este să redau o imagine de ansamblu, care să ilustreze fără prejudecăți lumea complexă a arhitecturii.

3 fotografii preferate:

Expo Milan 2015 | UK Pavillion

Fotografia a fost făcută pe 1 mai, exact în ziua deschiderii EXPO 2015. Fiind parte din cel de-al doilea reportaj conștient, cred că această fotografie prezintă o greșeală de proiectare

a pavilionului. O peliculă de apă acoperea pardoseala din sticlă, aceasta fiind alunecoasă și periculoasă. În timp ce vizitatorii așteptau permisiunea de a accesa pavilionul, unul dintre organizatori verifica constant dacă plouă pentru a putea șterge suprafața. Proiectul a fost primul pe lista mea de top 5, iar câteva luni mai târziu a câștigat medalia de aur pentru cel mai bun pavilion.



Fondazione Prada, Milano
OMA



Fondazione Prada | Milano, OMA

Am fotografiat de curând dar și acum 3 ani Fondazione Prada, proiectată de Rem Koolhaas și construită în 2 etape. Proiectul de conversie, genial din foarte multe puncte de vedere, este aflat la periferia orașului, și are ca element marcant o clădire de 2 etaje îmbrăcată în foiță de aur. În demersul meu de înțelegere și documentare a contextului, am descoperit vis-a-vis un centru de refugiați din diferite părți ale Africii. Contrastul puternic mi-a ridicat o serie de întrebări cărora încă le caut răspuns.

Topotek1 | CG City | 2016 | Lucknow

Ce părea inițial o sesiune foto plictisitoare și lipsită de sens, în mediul poluat și plin de praf al Indiei, s-a transformat brusc într-o poveste unică. O armată de 15 muncitori (mare parte dintre ei îi priveau pe pușinii care munceau) au venit să măture și să spele cu ajutorul a două cisterne de apă aproximativ 300m pătrați de pavaj și mobilierul stradal din acea zonă. Fotografiele surprind tocmai

această acțiune de “lustruire”, accentuând și mai mult ridicolul situației, ca într-un text de Caragiale.

Cum crezi ca ajută ceea ce faci în cariera ta de arhitect? Cum te-a schimbat acest parcurs și cum te proiectezi în viitor?

Cred cu tărie că acum sunt mai conectat cu arhitectura mai mult ca niciodată, pentru că îmi iau destul timp pentru research, dar și pentru că am o relație unu la unu cu subiectul pe care-l fotografiez. Pentru două, trei zile, descopăr pas cu pas și înțeleg fiecare gest arhitectural, înțeleg ce funcționează, dar mai ales ce nu funcționează. Simt materialitatea și schimbarea percepției ei în timp datorită luminii și a atmosferei, și bineînțeles felul în care lumea acționează și reacționează la intervenția arhitecților.

Toate acestea cred că sunt aspecte pe care le-aș putea folosi în procesul de design, în cazul în care voi reveni.

Ștefan Costin

Gândul din spatele copertei



CV Narativ

Primii patru ani de studenție i-am trăit în cadrul Facultății de Arhitectură din Iași, timp în care mi-am dezvoltat pasiunea pentru design. Am descoperit complexitatea domeniului - de la identitate, packaging, layout, user interface și user experience), împreună cu tehnologiile de frontend ce mi-au permis ulterior să-mi materializez ideile. Conștientizând că viitorul meu profesional nu va fi în domeniul arhitecturii, am decis să îmi continui studiile în cadrul Facultății de Design a Universității George Enescu, pentru a mă focaliza pe noua mea pasiune.

În această perioadă am început să lucrez în domeniu, fiind angajat la un birou unde acopeream o arie largă de roluri, lucrând la proiecte variate, de la design de identitate până la implementarea interfețelor prin cod. După aproape un an petrecut ca angajat, am decis împreună cu doi prieteni să formăm o agenție ce oferă servicii de design și dezvoltare a aplicațiilor web. Din punct de vedere profesional, a fost perioada în care am avut foarte multe de învățat, fiind implicat atât în design și programare, cât și în negocierea și organizarea proiectelor.

După un an și jumătate interesant dar dificil am ajuns la concluzia că efortul în această direcție nu poate fi susținut pe termen lung și am decis să ne orientăm spre ceva diferit.

Din experiența anterioară, am realizat că proiectele ce mi-au stârnit interesul au fost aplicațiile web complexe, spre

deosebire de website-urile de campanie, prezentare sau e-commerce și astfel am ales să dezvolt aplicații software, un domeniu mai specializat, deschis spre o creativitate diferită, legată de concepția soluțiilor inteligente.

Interviu

Ce este o revista de arhitectură?

Pentru mine, o revistă de arhitectură este în primul rând o sursă de inspirație. Conținutul revistelor mi-a stârnit întotdeauna interesul și m-a animat mereu cu o ambiție de a ajunge și eu în postura de a lucra la proiecte de calitate a celor publicate. Cred că rolul publicațiilor de arhitectură nu este doar cel de informare sau de prezentare a evenimentelor sau a proiectelor, ci are în esență rolul de a provoca imaginația cititorilor prin idei noi, creative.

Revistele de arhitectură m-au fascinat nu doar prin conținut, ci și prin designul grafic inedit. Ordonarea și proporționarea elementelor grafice, a textului, fotografiilor și a spațiului gol sunt elemente de bază cu care operează publicațiile cu o componentă vizuală bogată cum sunt cele de arhitectură.

Cum este diferită Revista Arhipelag de alte publicații de specialitate?

Arhipelag este o revistă dedicată studenților. Îmi doresc ca Arhipelag să inițieze o conversație, să provoace un schimb de idei, să trezească emoție și să inspire. Așa cum și numele revistei sugerează, sper ca mediul ce se formează în jurul publicației să funcționeze ca o agoră, un loc al întâlnirii și al interacțiunilor, un spațiu în care ideile pot porni din mediul scris ca apoi să fie discutate sau dezbătute de către studenți și profesori. Arhipelag poate fi un mediu de comunicare ce oferă oportunitatea promovării inițiativelor și proiectelor studențești, o publicație ce îi inspiră pe cititori să se autodepășească.

Care este povestea din spatele ilustrației copertei primului număr al revistei?

Ilustrațiile reprezintă colaje realizate din fotografii ale unor clădiri renumite, grupate tematic în funcție de caracteristici stilistice. Povestea lor începe în perioada în care am fost student la arhitectură, interval în care am realizat un colaj similar pentru coperta unui proiect din cadrul cursului de semiotică. Ulterior, după ce am făcut tranziția spre design grafic, mi-am dorit ca în cadrul portofoliului să abordez un proiect cu tematică arhitecturală.

Ștefan Costin
CV narativ și interviu

Amintindu-mi de acea ilustrație, am reluat conceptul și am dezvoltat apoi o serie de astfel de experimente pe care le-am gândit sub forma unor coperte ale unor publicații fictive de arhitectură. Circuitul s-a închis deci prin întoarcerea ilustrațiilor în cadrul facultății de arhitectură, în revista Arhipelag.

Coperta numărului de față reprezintă un colaj centrat pe tema arhitecturii deconstructiviste. Imaginea este compusă din decupaje din fotografii ale Muzeului de artă din Denver, proiectat de Daniel Libeskind și ale stației de pompieri din campusul Vitra, proiectată de Zaha Hadid. Ambele construcții se disting printr-un dinamism accentuat, subliniat de unghiuri ascuțite și de aparenta imponderabilitate a volumelor.

Compoziția grafică a copertei utilizează tot un principiu al teoriei deconstrucției. Elementele sunt decontextualizate, nu respectă dispunerea arhitecturală firească, ci sunt reorganizate în spațiul bidimensional ca într-o pictură cubistă care surprinde simultan puncte de vedere distincte observate în mișcare.



Stilizarea grafică obținută prin efectul duotone ignoră informația cromatică inițială în favoarea sublinierii siluelor, formelor și direcțiilor dramatice. Este un procedeu vizual similar cu cel al fotografiei alb-negru prin care însă nu se pierde vitalitatea coloristică.

Care este persoana care te-a influențat cel mai mult în carieră?

Îmi este greu să mă gândesc la o singură persoană, însă cea mai puternică influență asupra carierei mele au avut-o cu siguranță agențiile de design pe care le urmăream neobosit, întotdeauna cu un ochi critic. Dintre toate acestea, cel mai mult consider că am învățat de la Pentagram, atât prin analiza formelor și a motivațiilor din spatele proiectelor realizate, cât și prin urmărirea interviurilor, reportajelor, prezentărilor, articolelor sau a podcast-urilor la care au participat membrii fondatori ai agenției: Michael Bierut, Paula Scher sau Marina Willer.

De altfel, un rol important în formarea mea profesională au avut colegii de birou cu care am lucrat, profesorii și studenții de la care am învățat în anii de facultate. Mai mult decât informațiile cumulate sau abilitățile dezvoltate în facultate, consider că anii de formare sunt deosebit de importanți prin construirea unei discipline de muncă și prin dezvoltarea unui standard personal de calitate pe care ulterior îl vei perfecționa. Această dorință neîncetată de a evolua te va motiva în permanență să fii critic cu tine însuși și să încerci să te autodepășești cu fiecare proiect realizat.

Ștefan Costin,
studii de copertă pentru
revista de arhitectură

Stație de pompieri,
campusul Vitra
arh. Zaha Hadid

Muzeu de artă, Denver
arh. Daniel Libeskind







arhipelarg revista
Facultății de
Arhitectură din Iași